

# PROGNOZA ODDZIAŁYWANIA NA ŚRODOWISKO

## projektu zmiany części tekstowej miejscowego planu zagospodarowania przestrzennego obejmującego miasto Szczyrk - etap I

zgodnie z Uchwałą Rady Miasta Szczyrk Nr VI/23/2024 z dnia 27 lipca 2024 r. w sprawie przystąpienia do sporządzenia zmiany części tekstowej miejscowego planu zagospodarowania przestrzennego miasta Szczyrk przyjętego uchwałą nr XXXIX/226/2006 Rady Miejskiej w Szczyrk z dnia 5 kwietnia 2006 roku.

ARCHIMEDES – Paweł Duś, Bielsko Biała

Opracowanie:

mgr inż. Paweł Duś

- kierownik zespołu autorów prognozy



mgr inż. Gabriela Pitry



kwiecień 2025/styczeń 2026 r.

## SPIS TREŚCI

1.	Wstęp.....	4
1.1.	Przedmiot opracowania.....	4
1.2.	Podstawa formalno-prawna opracowania .....	4
1.3.	Materiały wykorzystane.....	5
2.	Cel, zakres i metodyka opracowania .....	5
3.	Ustalenia i cele projektu planu .....	6
4.	Opis środowiska terenu objętego ustaleniami planu.....	17
4.1.	Położenie, powierzchnia i ukształtowanie terenu .....	17
4.2.	Budowa geologiczna.....	17
4.3.	Warunki hydrogeologiczne .....	18
4.4.	Hydrografia .....	18
4.5.	Warunki przyrodnicze i glebowe .....	19
4.6.	Warunki klimatyczne .....	20
4.7.	Obszary i obiekty przyrodnicze podlegające ochronie .....	21
4.8.	Audyt krajobrazowy województwa śląskiego.....	27
4.9.	Obszary i obiekty kulturowe podlegające ochronie.....	30
5.	Ocena stanu i funkcjonowania środowiska, jego odporności i zdolności do regeneracji .....	30
6.	Prognoza dalszych zmian w środowisku oraz przewidywane oddziaływanie na środowisko będące efektem realizacji rozwiązań planu .....	32
7.	Informacje o możliwym transgranicznym oddziaływaniu.....	33
8.	Ocena skutków realizacji ustaleń planu dla środowiska.....	33
8.1.	Zanieczyszczenie powietrza.....	33
8.2.	Wpływ na powierzchnię ziemi łącznie z glebą.....	33
8.3.	Wpływ na wody powierzchniowe i podziemne .....	34
8.4.	Zmiany krajobrazu i środowiska przyrodniczego .....	35
8.5.	Emisja hałasu .....	36
8.6.	Ryzyko wystąpienia poważnych awarii .....	36
8.7.	Dobra kultury .....	36
9.	Ocena rozwiązań funkcjonalno-przestrzennych analizowanego projektu .....	37
9.1.	Zgodność projektowanego planu z uwarunkowaniami określonymi w opracowaniu ekofizjograficznym .....	37
9.2.	Zgodność projektowanego planu z uwarunkowaniami określonymi w Studium uwarunkowań i kierunków zagospodarowania przestrzennego.....	38
9.3.	Zgodność projektowanego planu z uwarunkowaniami określonymi w Planie Zagospodarowania Przestrzennego Województwa Śląskiego 2020+ .....	38

9.4.	Ocena skutków realizacji planu dla form ochrony przyrody oraz obszarów chronionych ..	38
9.5.	Ocena zagrożeń dla środowiska i zdrowia ludzi .....	38
10.	Ocena możliwości rozwiązań eliminujących lub ograniczających negatywne oddziaływanie rozwiązań, które wynikają z projektowanego miejscowego planu zagospodarowania przestrzennego	39
11.	Propozycje rozwiązań alternatywnych do rozwiązań zawartych w miejscowym planie zagospodarowania przestrzennego .....	39
12.	Wnioski końcowe .....	39
13.	Streszczenie .....	39

## 1. Wstęp

### 1.1. Przedmiot opracowania

Prognoza oddziaływania na środowisko projektu miejscowego planu zagospodarowania przestrzennego miasta Szczyrk, opracowanego zgodnie z uchwałą Rady Miejskiej Szczyrk w sprawie przystąpienia do sporządzenia zmiany części tekstowej miejscowego planu zagospodarowania przestrzennego miasta Szczyrk Nr VI/23/2024 z dnia 27 sierpnia 2024 r.

### 1.2. Podstawa formalno-prawna opracowania

- Ustawa z dnia 3 października 2008r.o udostępnianiu informacji o środowisku i jego ochronie, udziale społeczeństwa w ochronie środowiska oraz o ocenach oddziaływania na środowisko (Dz. U. 2024, poz.1112).

Ponadto przepisy zawarte w:

- Ustawa z dnia 27 marca 2003 r. o planowaniu i zagospodarowaniu przestrzennym (Dz. U. z 2024 r., poz.1130 z późn. zm.)
- Ustawa z dnia 27 kwietnia 2001 r. Prawo ochrony środowiska (t. j. Dz. U. z 2024 poz. 54 z późn. zm.)
- Ustawa z dnia 16 kwietnia 2004 r. o ochronie przyrody (t. j. Dz. U. z 2024 r., poz. 1478 z późn. zm.)
- Ustawa z dnia 14 grudnia 2012 r. o odpadach (t. j. Dz.U. z 2023 r., poz. 1587 z późn. zm.)
- Ustawa z dnia 25 sierpnia 1994 r. Prawo budowlane (t. j. Dz.U. z 2024 r., poz.725 z późn. zm.)
- Ustawa z dnia 20 lipca 2017 r. Prawo wodne (t. j. Dz. U. z 2024 r., poz.1087 z późn. zm.)
- Ustawa z dnia 9 czerwca 2011 r. Prawo geologiczne i górnicze (Dz. U. z 2024 r. poz. 1290)
- Ustawa z dnia 21 marca 1985 r. o drogach publicznych (t. j. Dz.U. z 2024 r., poz.320 z późn. zm.)
- Ustawa z dnia 4 grudnia 1997 r. Prawo energetyczne (t. j. Dz.U. z 2024 r., poz. 266 z późn. zm.)
- Ustawa z dnia 28 września 1991 o lasach (t. j. Dz. U. z 2024 r., poz. 530 z późn. zm.)
- Ustawa z dnia 3 lutego 1995 r. o ochronie gruntów rolnych i leśnych (Dz. U. z 2024 r., poz. 82)
- Ustawa z dnia 23 lipca 2003 r. o ochronie zabytków i opiece nad zabytkami (t. j. Dz. U. z 2024 r., poz. 1292 z późn. zm.)
- Ustawa z dnia 7 czerwca 2001 r. o zbiorowym zaopatrzeniu w wodę i zbiorowym odprowadzeniu ścieków (Dz. U. z 2024 r. poz. 757)
- Ustawa z dnia 13 września 1996 r. o utrzymaniu porządku i czystości w gminach (t. j. Dz. U. z 2024 r., poz. 399 z późn. zm.)
- Ustawa z dnia 24 kwietnia 2015 r. o zmianie niektórych ustaw w związku ze wzmocnieniem narzędzi ochrony krajobrazu (t. j. Dz. U. z 201 r.5, poz. 774 z późn. zm.)
- Ustawa z dnia 9 października 2015r. o rewitalizacji (Dz.U. z 2024 r. poz. 278)
- Rozporządzenie Rady Ministrów z dnia 10 września 2019 r. w sprawie przedsięwzięć mogących znacząco oddziaływać na środowisko (Dz. U. z 2023 r., poz. 1724)
- Rozporządzenie Ministra Środowiska z dnia 8 października 2019 r. zmieniające rozporządzenie w sprawie poziomów niektórych substancji w powietrzu (Dz. U. z 2019 r., poz. 1931)
- Rozporządzenie Ministra Środowiska z dnia 1 października 2012 r. zmieniające rozporządzenie w sprawie dopuszczalnych poziomów hałasu w środowisku (Dz. U. z 2012 r., poz. 1109; tekst jednolity Dz. U. z 2014, poz. 112)
- Rozporządzenie Ministra Gospodarki Morskiej i Żeglugi Śródlądowej z dnia 12 lipca 2019 r. w sprawie substancji szczególnie szkodliwych dla środowiska wodnego oraz warunków, jakie należy spełnić przy wprowadzaniu do wód lub do ziemi ścieków, a także przy odprowadzaniu wód opadowych lub roztopowych do wód lub do urządzeń wodnych (Dz. U. z 2019 r., poz. 1311)
- Rozporządzenie Ministra Infrastruktury z dnia 25 czerwca 2021 r. w sprawie klasyfikacji stanu ekologicznego, potencjału ekologicznego i stanu chemicznego oraz sposobu klasyfikacji stanu

jednolitych części wód powierzchniowych, a także środowiskowych norm jakości dla substancji priorytetowych (Dz.U. z 2021 r., poz. 1475)

- Rozporządzenie Ministra Gospodarki Morskiej i Żeglugi Śródlądowej z dnia 11 października 2019 r. w sprawie kryteriów i sposobu oceny stanu jednolitych części wód podziemnych (Dz.U. z 2019 r., poz. 2148)
- Rozporządzenie Ministra Zdrowia z dnia 17 grudnia 2019 r. w sprawie dopuszczalnych poziomów pól elektromagnetycznych w środowisku (Dz. U. z 2019 r. poz. 2448)
- Dyrektywa Parlamentu Europejskiego i Rady 2001/42/EC z dnia 27 czerwca 2001 r. w sprawie oceny oddziaływania pewnych planów i programów na środowisko
- Dyrektywa Parlamentu Europejskiego i Rady 2003/4/WE z dnia 28 stycznia 2003 r. w sprawie publicznego dostępu do informacji dotyczących środowiska i uchylająca dyrektywę Rady 90/313/EWG
- Dyrektywa Rady 96/61/WE z dnia 24 września 1996 r. w sprawie zintegrowanego zapobiegania i kontroli zanieczyszczeń
- Dyrektywa Rady 2002/49/WE z dnia 25 czerwca 2002 r. w sprawie ocen i zarządzania hałasem w środowisku

### **1.3. Materiały wykorzystane**

- Studium uwarunkowań i kierunków zagospodarowania przestrzennego Miasta Szczyrk - ARCHIMEDES – Paweł Duś, Szczyrk 2023 r.
- OPRACOWANIE EKOFIZJOGRAFICZNE dla miasta SZCZYRK – ARCHIMEDES – Paweł Duś, Bielsko-Biała 2017 r.
- Program Ochrony Środowiska dla Gminy Szczyrk na lata 2024-2027 z perspektywą do 2031 roku – EKO – TEAM KONSULTING, Szczyrk 2024 r.
- Plan Zagospodarowania Przestrzennego Województwa Śląskiego 2020+ załącznik do uchwały nr V / 26 / 2 / 2016 Sejmiku Województwa Śląskiego z dnia 29 sierpnia 2016 r. – Biuro ds. Planowania Przestrzennego Urząd Marszałkowski Województwa Śląskiego, Katowice 2016 r.
- Karty Charakterystyki JCWP i JCWPd - Opracowanie II aktualizacji planów gospodarowania wodami na obszarach dorzeczy wraz z dokumentami planistycznymi stanowiącymi podstawę do ich opracowania – Państwowe Gospodarstwo Wodne Wody Polskie
- Stan środowiska w województwie śląskim - raporty WIOŚ 2010 – 2023
- Audyt krajobrazowy województwa śląskiego – Uchwała Nr VII/16/16/2025 Sejmiku Województwa Śląskiego z dnia 23 czerwca 2025 r. w sprawie Audytu krajobrazowego województwa śląskiego

## **2. Cel, zakres i metodyka opracowania**

Celem niniejszego opracowania jest prognoza oddziaływania na środowisko dotycząca projektu zmiany tekstowej miejscowego planu zagospodarowania przestrzennego miasta Szczyrk.

Zakres prognozy oddziaływania na środowisko projektu zmiany tekstowej miejscowego planu zagospodarowania przestrzennego został ustalony zgodnie z rzeczowym zakresem określonym w art. 51 ust. 2 ustawy z dnia 3 października 2008 r. o udostępnianiu informacji o środowisku i jego ochronie, udziale społeczeństwa oraz ocenach oddziaływania na środowisko.

Zgodnie z art. 52 wymienionej ustawy informacje zawarte w prognozie oddziaływania na środowisko opracowane zostały stosownie do stanu współczesnej wiedzy i metod oceny oraz dostosowane do zawartości i stopnia szczegółowości projektowanego dokumentu.

Zakres prognozy został uzgodniony z Regionalnym Dyrektorem Ochrony Środowiska w Katowicach oraz Państwowym Powiatowym Inspektorem Sanitarnym w Bielsku-Białej.

W związku z tym, zakres przedmiotowego opracowania obejmuje zagadnienia w zakresie skutków i oceny ich oddziaływania na środowisko, realizacji ustaleń przedmiotowego planu zagospodarowania przestrzennego oraz możliwości realizacji rozwiązań eliminujących negatywne oddziaływania.

Prognozę sporządzono przy zastosowaniu metod opisowych charakteryzujących istniejący stan zasobów środowiska z uwzględnieniem przewidywanych, znaczących oddziaływań oraz obszarów prawnie chronionych. Ocenę oddziaływań na poszczególne komponenty środowiska oraz analizy jakościowe oparto na danych państwowego monitoringu środowiska.

Prognozę sporządzono w oparciu i powiązaniu z następującymi dokumentami:

- Studium uwarunkowań i kierunków zagospodarowania przestrzennego Miasta Szczyrk - ARCHIMEDES – Paweł Duś, Szczyrk 2023 r.
- OPRACOWANIE EKOFIZJOGRAFICZNE dla miasta SZCZYRK – ARCHIMEDES – Paweł Duś, Bielsko-Biała 2017 r.
- Obowiązujące miejscowe plany zagospodarowania przestrzennego miasta Szczyrk (wymienione w pkt. 3 Prognozy)

### 3. Ustalenia i cele projektu planu

Projektem planu objęto miasto Szczyrk zgodnie z uchwałą o przystąpieniu do sporządzenia zmiany części tekstowej miejscowego planu zagospodarowania przestrzennego. Projekt nie zawiera załącznika graficznego.

Przedmiotem ustaleń planu są zmiany w zakresie:

- minimalnej liczby i sposobu realizacji miejsc do parkowania,
- zasad związanych z kształtowaniem geometrii dachów i nachyleniem ich połąci,
- wprowadzenia definicji pojęcia „przyległa działka”,
- wykreślenia pojęcia „domy wypoczynkowe”,
- minimalnej powierzchni działki budowlanej dla zabudowy szeregowej i bliźniaczej.

Zmiany w tekście uchwały obejmują:

- 1) w § 2 ust. 1, dodaje się pkt 17 w brzmieniu: „17) główna połać dachu – należy przez to rozumieć połacie dachowe, które stanowią co najmniej 75% powierzchni płaszczyzny dachu w rzucie poziomym”;
- 2) w § 2 ust. 1 dodaje się pkt 18 w brzmieniu „18) działka przyległa - działka stykająca się w co najmniej w jednym punkcie z działką objętą inwestycją”;
- 3) w § 6 ust. 2 pkt 5 lit. a otrzymuje nowe brzmienie: „a) **UP** – tereny zabudowy usługowej-pensjonaty”;
- 4) w § 6 ust. 2 pkt 5 lit. b otrzymuje nowe brzmienie: „b) **UL** – tereny zabudowy usługowej: hotele, motele”
- 5) § 8 ust. 2 pkt 1 lit. a2) otrzymuje nowe brzmienie: „a2) dla zabudowy bliźniaczej, z dopuszczoną zabudową w granicy od strony sąsiada i strony drogi: od 10 m i od 500 mkw., na każdy budynek w zabudowie bliźniaczej,”
- 6) § 8 ust. 2 pkt 1 lit a4) otrzymuje nowe brzmienie: „a4) dla zabudowy szeregowej: od 6 m i od 500 mkw. na każdy budynek w zabudowie szeregowej”;

- 7) **§ 8 ust. 2 pkt 1 lit c)** otrzymuje nowe brzmienie: „c) dachy – dwu lub wielospadowe o nachyleniu 25-55 stopni - dotyczy głównych połaci dachu w budynkach mieszkalnych; nie dotyczy dachów nad głównym wejściem do budynku, nad garażami, budynkami gospodarczymi, dla których ustala się dachy jedno, dwu lub wielospadowe o nachyleniu do 55 stopni”;
- 8) **§ 8 ust. 2 pkt 1 lit d)** otrzymuje nowe brzmienie:  
„d) nakaz zabezpieczenia minimalnej ilości miejsc parkingowych:  
- 1 miejsce parkingowe na 1 lokal mieszkalny o powierzchni do 35 mkw.,  
- 2 miejsca parkingowe na 1 lokal mieszkalny o powierzchni od 36 mkw.,  
- 1 miejsce parkingowe na 1 lokal usługowy o powierzchni do 35 mkw.,  
- 2 miejsca parkingowe na 1 lokal usługowy o powierzchni od 36 mkw. do 55 mkw.,  
- 3 miejsca parkingowe na 1 lokal usługowy o powierzchni od 56 mkw. do 75 mkw.,  
- 4 miejsca parkingowe na 1 lokal usługowy o powierzchni od 76 mkw.,  
- dla obiektów noclegowych 1 miejsce parkingowe na każde rozpoczęte 25 mkw. powierzchni użytkowej w pokojach gościnnych,  
- dla usług gastronomii 1 miejsce parkingowe na każde rozpoczęte 20 mkw. powierzchni użytkowej, nie dotyczy powierzchni technicznej, pomocniczej, komunikacyjnej i zaplecza socjalnego;
- 9) w **§ 8 ust. 2 pkt 1** dodaje się **lit. e** w brzmieniu:  
„e) sposób realizacji miejsc parkingowych:  
- możliwość kształtowania miejsc parkingowych w formie parkingów naziemnych, podziemnych oraz w garażach,  
- dla budynków mieszkalnych jednorodzinnych w zabudowie bliźniaczej i szeregowej, pensjonatów realizacja parkingu podziemnego (garażu podziemnego) tylko i wyłącznie pod bryłą budynku w rzucie poziomym,
- 10) w **§ 8 ust. 2 pkt 1** dodaje się **lit. f** w brzmieniu: „f) nakaz wyznaczenia miejsc parkingowych przeznaczonych na parkowanie pojazdów zaopatrzonych w kartę parkingową, stosownie do przepisów odrębnych”;
- 11) w **§ 8 ust. 2 pkt 2** dodaje się **lit. d** w brzmieniu: „d) lokalizacja miejsc parkingowych w ramach minimalnej powierzchni biologicznie czynnej określonej w ustaleniach planu”;
- 12) **§ 9 ust. 2 pkt 1 lit. c)** otrzymuje nowe brzmienie: „c) dachy – dwu lub wielospadowe o nachyleniu 25-55 stopni - dotyczy głównych połaci dachu w budynkach mieszkalnych; nie dotyczy dachów nad głównym wejściem do budynku, nad garażami, budynkami gospodarczymi, dla których ustala się dachy jedno, dwu lub wielospadowe o nachyleniu do 55 stopni”
- 13) **§ 9 ust. 2 pkt 1 lit. d)** otrzymuje nowe brzmienie:  
„d) nakaz zabezpieczenia minimalnej ilości miejsc parkingowych:  
- 1 miejsce parkingowe na 1 lokal mieszkalny o powierzchni do 35 mkw.,

- 2 miejsca parkingowe na 1 lokal mieszkalny o powierzchni od 36 mkw.,
- dla usług 1 miejsce parkingowe na każde rozpoczęte 35 mkw. powierzchni usług,
- dla obiektów noclegowych 1 miejsce parkingowe na każde rozpoczęte 25 mkw. powierzchni użytkowej w pokojach gościnnych,
- dla usług gastronomii 1 miejsce parkingowe na każde rozpoczęte 20 mkw. powierzchni użytkowej, nie dotyczy powierzchni technicznej, pomocniczej, komunikacyjnej i zaplecza socjalnego;

14) w § 9 ust. 2 pkt 1 dodaje się lit. e w brzmieniu:

*„e) sposób realizacji miejsc parkingowych:*

- możliwość kształtowania miejsc parkingowych w formie parkingów naziemnych, podziemnych oraz w garażach,
- dla budynków mieszkalnych jednorodzinnych w zabudowie bliźniaczej i szeregowej, pensjonatów realizacja parkingu podziemnego (garażu podziemnego) tylko i wyłącznie pod bryłą budynku w rzucie poziomym,

15) w § 9 ust. 2 pkt 1 dodaje się lit. f w brzmieniu: *„f) nakaz wyznaczenia miejsc parkingowych przeznaczonych na parkowanie pojazdów zaopatrzonych w kartę parkingową, stosownie do przepisów odrębnych”*

16) w § 9 ust. 2 pkt 2 dodaje się lit. d w brzmieniu: *„d) lokalizacja miejsc parkingowych w ramach minimalnej powierzchni biologicznie czynnej określonej w ustaleniach planu”;*

17) § 10 ust. 2 pkt 1 lit. i otrzymuje nowe brzmienie: *„i) dachy – dwu lub wielospadowe o nachyleniu 25-55 stopni - dotyczy głównych połaci dachu w budynkach mieszkalnych; nie dotyczy dachów nad głównym wejściem do budynku, nad garażami, budynkami gospodarczymi, dla których ustala się dachy jedno, dwu lub wielospadowe o nachyleniu do 55 stopni”*,

18) § 10 ust. 2 pkt 1 lit. j otrzymuje nowe brzmienie:

*„j) nakaz zabezpieczenia minimalnej ilości miejsc parkingowych:*

- 1 miejsce parkingowe na 1 lokal mieszkalny o powierzchni do 35 mkw.,
- 2 miejsca parkingowe na 1 lokal mieszkalny o powierzchni od 36 mkw.,
- dla usług 1 miejsce parkingowe na każde rozpoczęte 35 mkw. powierzchni usług,
- dla obiektów noclegowych 1 miejsce parkingowe na każde rozpoczęte 25 mkw. powierzchni użytkowej w pokojach gościnnych,
- dla usług gastronomii 1 miejsce parkingowe na każde rozpoczęte 20 mkw. powierzchni użytkowej, nie dotyczy powierzchni technicznej, pomocniczej, komunikacyjnej i zaplecza socjalnego;

19) w § 10 ust. 2 pkt 1 po lit j dodaje się lit. k w brzmieniu:

*„k) sposób realizacji miejsc parkingowych:*

- możliwość kształtowania miejsc parkingowych w formie parkingów naziemnych, podziemnych oraz w garażach,

- dla budynków mieszkalnych jednorodzinnych w zabudowie bliźniaczej i szeregowej, realizacja parkingu podziemnego (garażu podziemnego) tylko i wyłącznie pod bryłą budynku w rzucie poziomym,

20) w § 10 ust. 2 pkt 1 po lit k dodaje się lit. l w brzmieniu: „l) nakaz wyznaczenia miejsc parkingowych przeznaczonych na parkowanie pojazdów zaopatrzonych w kartę parkingową, stosownie do przepisów odrębnych”.

21) w § 10 ust. 2 pkt 2 po lit. a dodaje się lit. b w brzmieniu: „b) lokalizacja miejsc parkingowych w ramach minimalnej powierzchni biologicznie czynnej określonej w ustaleniach planu”.

22) w § 11 ust. 2 pkt 1 lit. e otrzymuje nowe brzmienie: „e) dachy – dwu lub wielospadowe o nachyleniu 40-55 stopni - dotyczy głównych połaci dachu w budynkach mieszkalnych; nie dotyczy dachów nad głównym wejściem do budynku, nad garażami, budynkami gospodarczymi, dla których ustala się dachy jedno, dwu lub wielospadowe o nachyleniu do 55 stopni”.

23) w § 11 ust. 2 pkt 1 lit. f otrzymuje nowe brzmienie:

„f) nakaz zabezpieczenia minimalnej ilości miejsc parkingowych:

- 1 miejsce parkingowe na 1 lokal mieszkalny o powierzchni do 35 mkw.,

- 2 miejsca parkingowe na 1 lokal mieszkalny o powierzchni od 36 mkw.,

- dla usług 1 miejsce parkingowe na każde rozpoczęte 35 mkw. powierzchni usług,

- dla obiektów noclegowych 1 miejsce parkingowe na każde rozpoczęte 25 mkw. powierzchni użytkowej w pokojach gościnnych,

- dla usług gastronomii 1 miejsce parkingowe na każde rozpoczęte 20 mkw. powierzchni użytkowej, nie dotyczy powierzchni technicznej, pomocniczej, komunikacyjnej i zaplecza socjalnego;

24) w § 11 ust. 2 pkt 1 po lit. f dodaje się lit. g w brzmieniu:

„g) sposób realizacji miejsc parkingowych:

- możliwość kształtowania miejsc parkingowych w formie parkingów naziemnych, podziemnych oraz w garażach,

25) w § 11 ust. 2 pkt 1 po lit. g dodaje się lit. h w brzmieniu: „h) nakaz wyznaczenia miejsc parkingowych przeznaczonych na parkowanie pojazdów zaopatrzonych w kartę parkingową, stosownie do przepisów odrębnych”.

26) w § 11 ust. 2 pkt 2 po lit. d dodaje się lit. e w brzmieniu: „e) lokalizacja miejsc parkingowych w ramach minimalnej powierzchni biologicznie czynnej określonej w ustaleniach planu”.

27) w § 12 ust. 2 pkt 1 lit c otrzymuje nowe brzmienie: „c) dachy – dwuspadowe o nachyleniu 45-75 stopni - dotyczy głównych połaci dachu w budynkach mieszkalnych oraz rekreacji indywidualnej; nie dotyczy dachów nad głównym wejściem do budynku, nad garażami, budynkami gospodarczymi, dla których ustala się dachy jedno, dwu lub wielospadowe o nachyleniu do 75 stopni”.

28) w § 12 ust. 2 pkt 1 lit. e otrzymuje nowe brzmienie:

*„e) nakaz zabezpieczenia minimalnej ilości miejsc parkingowych:*

- 1 miejsce parkingowe na 1 lokal mieszkalny o powierzchni do 35 mkw.,
- 2 miejsca parkingowe na 1 lokal mieszkalny o powierzchni od 36 mkw.,
- dla usług 1 miejsce parkingowe na każde rozpoczęte 35 mkw. powierzchni usług,
- dla zabudowy letniskowej 1 miejsce na każde rozpoczęte 35 mkw. powierzchni użytkowej,
- dla obiektów noclegowych 1 miejsce parkingowe na każde rozpoczęte 25 mkw. powierzchni użytkowej w pokojach gościnnych,
- dla usług gastronomii 1 miejsce parkingowe na każde rozpoczęte 20 mkw. powierzchni użytkowej, nie dotyczy powierzchni technicznej, pomocniczej, komunikacyjnej i zaplecza socjalnego,

29) w § 12 ust. 2 pkt. 1 po lit e dodaje się lit. f w brzmieniu:

*„f) sposób realizacji miejsc parkingowych:*

- możliwość kształtowania miejsc parkingowych w formie parkingów naziemnych, podziemnych,

30) w § 12 ust. 2 pkt. 1 po lit. f dodaje się lit. g w brzmieniu: *„g) nakaz wyznaczenia miejsc parkingowych przeznaczonych na parkowanie pojazdów zaopatrzonych w kartę parkingową, stosownie do przepisów odrębnych.”*

31) w § 12 ust. 2 pkt 2 skreśla się lit. c,

32) w § 12 ust. 2 pkt 2 po lit. d dodaje się lit. e w brzmieniu: *„e) lokalizacja miejsc parkingowych w ramach minimalnej powierzchni biologicznie czynnej określonej w ustaleniach planu.”*

33) w § 13 ust. 2 pkt 1 lit. e otrzymuje nowe brzmienie: *„e) dachy – dwu lub wielospadowe o nachyleniu 25-55 stopni - dotyczy głównych połaci dachu w budynkach; nie dotyczy dachów nad głównym wejściem do budynku, nad garażami, budynkami gospodarczymi, dla których ustala się dachy jedno, dwu lub wielospadowe o nachyleniu do 55 stopni,”*

34) w § 13 ust. 2 pkt 1 lit. f otrzymuje nowe brzmienie:

*„f) nakaz zabezpieczenia minimalnej ilości miejsc parkingowych:*

- 1 miejsce parkingowe na 1 lokal mieszkalny o powierzchni do 35 mkw.,
- 2 miejsca parkingowe na 1 lokal mieszkalny o powierzchni od 36 mkw.,
- dla obiektów noclegowych 1 miejsce parkingowe na każde rozpoczęte 25 mkw. powierzchni użytkowej w pokojach gościnnych,
- dla usług gastronomii 1 miejsce parkingowe na każde rozpoczęte 20 mkw. powierzchni użytkowej, nie dotyczy powierzchni technicznej, pomocniczej, komunikacyjnej i zaplecza socjalnego,”

35) w § 13 ust. 2 pkt. 1 po lit. f dodaje się lit. g w brzmieniu:

*„g) sposób realizacji miejsc parkingowych:*

- możliwość kształtowania miejsc parkingowych w formie parkingów naziemnych, podziemnych oraz w garażach,

36) w § 13 ust. 2 pkt. 1 po lit. g dodaje się lit. h w brzmieniu: „h) nakaz wyznaczenia miejsc parkingowych przeznaczonych na parkowanie pojazdów zaopatrzonych w kartę parkingową, stosownie do przepisów odrębnych,”

37) w § 13 ust. 2 pkt. 2 po lit. b dodaje się lit. c w brzmieniu: „c) lokalizacja miejsc parkingowych w ramach minimalnej powierzchni biologicznie czynnej określonej w ustaleniach planu.”

38) w § 14 ust. 2 pkt 1 lit. c otrzymuje nowe brzmienie: „c) dachy – dwu lub wielospadowe o nachyleniu 30-45 stopni - dotyczy głównych połaci dachu w budynkach mieszkalnych; nie dotyczy dachów nad głównym wejściem do budynku, nad garażami, budynkami gospodarczymi, dla których ustala się dachy jedno, dwu lub wielospadowe o nachyleniu do 45 stopni”

39) w § 14 ust. 2 pkt 1 lit. d otrzymuje nowe brzmienie:

„d) nakaz zabezpieczenia minimalnej ilości miejsc parkingowych:

- 1 miejsce parkingowe na 1 lokal mieszkalny o powierzchni do 35 mkw.,

- 2 miejsca parkingowe na 1 lokal mieszkalny o powierzchni od 36 mkw. do 55 mkw.,

- 3 miejsca parkingowe na 1 lokal mieszkalny o powierzchni od 56 mkw. do 75 mkw.,

- 4 miejsca parkingowe na 1 lokal mieszkalny o powierzchni od 76 mkw.,

- dla usług 1 miejsce parkingowe na każde rozpoczęte 35 mkw. powierzchni usług,

- dla obiektów noclegowych 1 miejsce parkingowe na każde rozpoczęte 25 mkw. powierzchni użytkowej w pokojach gościnnych,

- dla usług gastronomii 1 miejsce parkingowe na każde rozpoczęte 20 mkw. powierzchni użytkowej, nie dotyczy powierzchni technicznej, pomocniczej, komunikacyjnej i zaplecza socjalnego,

40) w § 14 ust. 2 pkt 1 po lit. d dodaje się lit. e w brzmieniu:

„e) sposób realizacji miejsc parkingowych:

- możliwość kształtowania miejsc parkingowych w formie parkingów naziemnych, podziemnych oraz w garażach,

41) w § 14 ust. 2 pkt 1 po lit. e dodaje się lit. f w brzmieniu: „f) nakaz wyznaczenia miejsc parkingowych przeznaczonych na parkowanie pojazdów zaopatrzonych w kartę parkingową, stosownie do przepisów odrębnych.”

42) w § 15 ust. 1 otrzymuje nowe brzmienie: „1. Plan wyznacza istniejące i planowane **tereny zabudowy usługowej** – UP: podstawowe przeznaczenie – zabudowa usługowa taka jak: pensjonaty, z przynależnym zagospodarowaniem terenu”;

43) w § 15 ust. 2 pkt 1 lit. c otrzymuje nowe brzmienie: „c) dachy – dwu lub wielospadowe o nachyleniu 25-55 stopni - dotyczy głównych połaci dachu w budynkach usługowych; nie dotyczy dachów nad głównym wejściem do budynku, nad garażami, budynkami

*gospodarczymi, dla których ustala się dachy jedno, dwu lub wielospadowe o nachyleniu do 55 stopni,*”

44) w § 15 ust. 2 pkt 1 lit. d otrzymuje nowe brzmienie:

*„d) nakaz zabezpieczenia minimalnej ilości miejsc parkingowych:*

*- 1 miejsce parkingowe na 1 lokal mieszkalny o powierzchni do 35 mkw.,*

*- 2 miejsca parkingowe na 1 lokal mieszkalny o powierzchni od 36 mkw.,*

*- dla pensjonatów 1 miejsce parkingowe na każde rozpoczęte 25 mkw. powierzchni użytkowej w pokojach gościnnych,*

*- dla usług gastronomii 1 miejsce parkingowe na każde rozpoczęte 20 mkw. powierzchni użytkowej, nie dotyczy powierzchni technicznej, pomocniczej, komunikacyjnej i zaplecza socjalnego,*

45) w § 15 ust. 2 pkt 1 po lit. d dodaje się lit. d1 w brzmieniu:

*„d1) sposób realizacji miejsc parkingowych:*

*- możliwość kształtowania miejsc parkingowych w formie parkingów naziemnych, podziemnych oraz w garażach,*”

46) w § 15 ust. 2 pkt. 1 po lit. d1 dodaje się lit. d2 w brzmieniu: *„d2) nakaz wyznaczenia miejsc parkingowych przeznaczonych na parkowanie pojazdów zaopatrzonych w kartę parkingową, stosownie do przepisów odrębnych.*”

47) w § 16 ust. 1 otrzymuje nowe brzmienie: *„1. Plan wyznacza istniejące i planowane **tereny zabudowy usługowej** – **UL**: podstawowe przeznaczenie – zabudowa usługowa taka jak: hotele, motele, z przynależnym zagospodarowaniem terenu*”

48) w § 16 ust. 2 pkt 1 lit c otrzymuje nowe brzmienie: *„c) dachy – dwu lub wielospadowe o nachyleniu 25-55 stopni - dotyczy głównych połaci dachu w budynkach usługowych; nie dotyczy dachów nad głównym wejściem do budynku, nad garażami, budynkami gospodarczymi, dla których ustala się dachy jedno, dwu lub wielospadowe o nachyleniu do 55 stopni,*”

49) w § 16 ust. 2 pkt 1 lit d otrzymuje nowe brzmienie:

*„d) nakaz zabezpieczenia minimalnej ilości miejsc parkingowych:*

*- dla usług 1 miejsce parkingowe na każde rozpoczęte 35 mkw. powierzchni usług,*

*- dla obiektów noclegowych 1 miejsce parkingowe na każde rozpoczęte 25 mkw. powierzchni użytkowej w pokojach gościnnych,*

*- dla usług gastronomii 1 miejsce parkingowe na każde rozpoczęte 20 mkw. powierzchni użytkowej, nie dotyczy powierzchni technicznej, pomocniczej, komunikacyjnej i zaplecza socjalnego,*”

50) w § 16 ust. 2 pkt 1 po lit d dodaje się lit. d1 w brzmieniu:

*„d1) sposób realizacji miejsc parkingowych:*

*- możliwość kształtowania miejsc parkingowych w formie parkingów naziemnych, podziemnych oraz w garażach,*”

- 51) w § 16 ust. 2 pkt 1 po lit. d1 dodaje się lit. d2 w brzmieniu: „d2) nakaz wyznaczenia miejsc parkingowych przeznaczonych na parkowanie pojazdów zaopatrzonych w kartę parkingową, stosownie do przepisów odrębnych.”
- 52) w § 17 ust. 2 pkt 1 lit. d otrzymuje nowe brzmienie: „d) dachy – dwu lub wielospadowe o nachyleniu 30-55 stopni - dotyczy głównych połaci dachu w budynkach usługowych; nie dotyczy dachów nad głównym wejściem do budynku, nad garażami, budynkami gospodarczymi, dla których ustala się dachy jedno, dwu lub wielospadowe o nachyleniu do 55 stopni,”
- 53) w § 17 ust. 2 pkt 1 po lit. e dodaje się lit. f w brzmieniu:  
„f) sposób realizacji miejsc parkingowych:  
- możliwość kształtowania miejsc parkingowych w formie parkingów naziemnych, podziemnych oraz w garażach, za wyjątkiem terenu oznaczonego symbolem B5.38UT, dla którego ustala się możliwość kształtowania miejsc parkingowych jedynie w formie parkingów naziemnych oraz w garażach zintegrowanych z budynkiem usługowym, obejmujących nie więcej niż 20% powierzchni użytkowej budynku, dla terenu oznaczonego symbolem B5.38UT dopuszcza się jedynie parkingi i garaże dla obsługi funkcji zlokalizowanej na tym terenie”
- 54) w § 17 ust. 2 pkt 1 po lit. f dodaje się lit. g w brzmieniu: „g) nakaz wyznaczenia miejsc parkingowych przeznaczonych na parkowanie pojazdów zaopatrzonych w kartę parkingową, stosownie do przepisów odrębnych.”
- 55) w § 18 ust. 2 pkt 1 lit. b otrzymuje nowe brzmienie: „b) dachy – dwu lub wielospadowe o nachyleniu 30-45 stopni - dotyczy głównych połaci dachu w budynkach usługowych; nie dotyczy dachów nad głównym wejściem do budynku, nad garażami, budynkami gospodarczymi, dla których ustala się dachy jedno, dwu lub wielospadowe o nachyleniu do 45 stopni,”
- 56) w § 18 ust. 2 pkt 1 po lit. c dodaje się lit. c1 w brzmieniu:  
„c1) sposób realizacji miejsc parkingowych:  
- możliwość kształtowania miejsc parkingowych w formie parkingów naziemnych, podziemnych oraz w garażach,”
- 57) w § 18 ust. 2 pkt 1 po lit. c1 dodaje się lit. c2 w brzmieniu: „c2) nakaz wyznaczenia miejsc parkingowych przeznaczonych na parkowanie pojazdów zaopatrzonych w kartę parkingową, stosownie do przepisów odrębnych.”
- 58) w § 19 ust. 2 pkt 1 lit. b otrzymuje nowe brzmienie: „b) dachy – dwu lub wielospadowe o nachyleniu 15-55 stopni - dotyczy głównych połaci dachu w budynkach usługowych; nie dotyczy dachów nad głównym wejściem do budynku, nad garażami, budynkami gospodarczymi, dla których ustala się dachy jedno, dwu lub wielospadowe o nachyleniu do 55 stopni,”
- 59) w § 19 ust. 2 pkt 1 po lit. c dodaje się lit. c1 w brzmieniu:  
„c1) sposób realizacji miejsc parkingowych:

- możliwość kształtowania miejsc parkingowych w formie parkingów naziemnych, podziemnych oraz w garażach,”

60) w § 19 ust. 2 pkt 1 po lit. c1 dodaje się lit. c2 w brzmieniu: „c2) nakaz wyznaczenia miejsc parkingowych przeznaczonych na parkowanie pojazdów zaopatrzonych w kartę parkingową, stosownie do przepisów odrębnych.”

61) w § 20 ust. 2 pkt 1 lit. c otrzymuje nowe brzmienie: „c) dachy – dwu lub wielospadowe o nachyleniu 25-45 stopni - dotyczy głównych połaci dachu w budynkach usługowych; nie dotyczy dachów nad głównym wejściem do budynku, nad garażami, budynkami gospodarczymi, dla których ustala się dachy jedno, dwu lub wielospadowe o nachyleniu do 45 stopni,”

62) w § 20 ust. 2 pkt 1 lit. d otrzymuje nowe brzmienie:

„d) nakaz zabezpieczenia minimalnej ilości miejsc parkingowych:

- 1 miejsce parkingowe na 1 lokal mieszkalny o powierzchni do 35 mkw.,

- 2 miejsca parkingowe na 1 lokal mieszkalny o powierzchni od 36 mkw.,

- dla usług 1 miejsce parkingowe na każde rozpoczęte 50 mkw. powierzchni usług z wyłączeniem powierzchni pomocniczych, technicznych i gospodarczych,

- dla obiektów noclegowych 1 miejsce parkingowe na każde rozpoczęte 25 mkw. powierzchni użytkowej w pokojach gościnnych,

- dla usług gastronomii 1 miejsce parkingowe na każde rozpoczęte 20 mkw. powierzchni użytkowej, nie dotyczy powierzchni technicznej, pomocniczej, komunikacyjnej i zaplecza socjalnego;

63) w § 20 ust. 2 pkt 1 po lit. d dodaje się lit. d1 w brzmieniu:

„d1) sposób realizacji miejsc parkingowych:

- możliwość kształtowania miejsc parkingowych w formie parkingów naziemnych, podziemnych oraz w garażach;

64) w § 20 ust. 2 pkt 1 po lit. d1 dodaje się lit. d2 w brzmieniu: „d2) nakaz wyznaczenia miejsc parkingowych przeznaczonych na parkowanie pojazdów zaopatrzonych w kartę parkingową, stosownie do przepisów odrębnych,”

65) w § 22 ust. 2 pkt 1 lit. b otrzymuje nowe brzmienie: „b) dachy – dwu lub wielospadowe o nachyleniu 30-55 stopni - dotyczy głównych połaci dachu w budynkach usługowych; nie dotyczy dachów nad głównym wejściem do budynku, nad garażami, budynkami gospodarczymi, dla których ustala się dachy jedno, dwu lub wielospadowe o nachyleniu do 55 stopni,”

66) w § 22 ust. 2 pkt 1 po lit. d dodaje się lit. d1 w brzmieniu:

„d1) sposób realizacji miejsc parkingowych:

- możliwość kształtowania miejsc parkingowych w formie parkingów naziemnych, podziemnych oraz w garażach,”

67) w § 22 ust. 2 pkt 1 po lit. d1 dodaje się lit. d2 w brzmieniu: „d2) nakaz wyznaczenia miejsc parkingowych przeznaczonych na parkowanie pojazdów zaopatrzonych w kartę parkingową, stosownie do przepisów odrębnych.”

68) w § 23 ust. 2 pkt 1 lit. b otrzymuje nowe brzmienie: „b) dachy – dwu lub wielospadowe o nachyleniu 30-55 stopni - dotyczy głównych połaci dachu w budynkach usługowych; nie dotyczy dachów nad głównym wejściem do budynku, nad garażami, budynkami gospodarczymi, dla których ustala się dachy jedno, dwu lub wielospadowe o nachyleniu do 55 stopni,”

69) w § 23 ust. 2 pkt 1 po lit. c dodaje się pkt c1 w brzmieniu:

„c1) sposób realizacji miejsc parkingowych:

- możliwość kształtowania miejsc parkingowych w formie parkingów naziemnych, podziemnych oraz w garażach,”

70) w § 23 ust. 2 pkt 1 po lit. c1 dodaje się pkt c2 w brzmieniu: „c2) nakaz wyznaczenia miejsc parkingowych przeznaczonych na parkowanie pojazdów zaopatrzonych w kartę parkingową, stosownie do przepisów odrębnych,”

71) w § 24 ust. 2 pkt 1 po lit. c dodaje się lit. c1 w brzmieniu:

„c1) sposób realizacji miejsc parkingowych:

- możliwość kształtowania miejsc parkingowych w formie parkingów naziemnych, podziemnych oraz w garażach,”

72) w § 24 ust. 2 pkt 1 po lit. c1 dodaje się lit. c2 w brzmieniu: „c2) nakaz wyznaczenia miejsc parkingowych przeznaczonych na parkowanie pojazdów zaopatrzonych w kartę parkingową, stosownie do przepisów odrębnych,”

Powyższe ustalenia projektu nie obejmują następujących terenów lub ich części: 4.2/KDg, A18.1WS, A18/6/KDd, A18.32WS, A18/1/KDd, A17.46WS, A17/3/KDp, A17.45WS, A16/5/KDd, A16/7/KDI, A17.44WS, A17.43WS, A17/1/KDI, A17.42WS, A15.4ZL, A17.39UU (w zakresie działki nr 4165), 3/KDg, 11/KDI, A14.1WS, A6.11ZL, A6.1MU (w zakresie działki nr 3858/1), A6.17MN (w zakresie działek nr 3927/2, 3927/3), A6/5/KDp, A6.6KDS, A6/3/KDd, A6.26WS, A6/2.2/KDd, A6.25WS, A7/4.1./KDd, A7.9WS, A7/7/KDp, A7.10WS, A7/8/KDp, A7/1/KDd, A7.11WS, A7.6TIW, A7.21USR (w zakresie działek nr 5874/7), A7.7ZI, A7.22ZI, A7/7/KDd, A7/2/KDd, A7.25ZW, A/5/KDd, A8.8.WS, A7.8ZI, A8.7ZL, 2.2/KDg, A17.38ZP, A15.3ZW, 3/KDg, A18/11/KDp, A13.31WS.

Celem opracowania planu jest uporządkowanie procesów inwestycyjnych związanych z realizacją miejsc parkingowych, poprawę standardów zamieszkania i poprawy estetyki zabudowy na terenie gminy Szczyrk, a także usunięcie użytych w planie pojęć niebędących w obrocie prawnym.

Dotychczasowe zagospodarowanie terenu objętego analizowanym projektem planu realizowane było w oparciu o następujący miejscowy plan zagospodarowania przestrzennego:

- Miejscowy plan zagospodarowania przestrzennego miasta Szczyrk, obejmujący swym zasięgiem tereny położone w granicach administracyjnych miasta (Uchwała Nr XXXIX /226/2006 Rady Miejskiej w Szczyрку z dnia 5 kwietnia 2006 r.)

Ponadto w obszarze miasta Szczyrk obowiązują następujące plany miejscowe:

- Miejscowy plan zagospodarowania przestrzennego miasta Szczyrk, obejmujący swym zasięgiem tereny położone w strefach oznaczonych symbolami 5.2 i 6.2 (Uchwała Nr XLVII/278/2006 Rady Miejskiej w Szczyрку z dnia 25 października 2006 r.)
- Miejscowy plan zagospodarowania przestrzennego fragmentu miasta Szczyrk dla działki nr 2025 przy skoczni narciarskiej „Skalite” oraz części działek nr 5918, 5919, 5952, 5941, 5942, 5921/4, 5921/6 i działek 5943, 5944, 5971, 5968 dla inwestycji „Centrum rekreacji - crossowy tor rowerowy i trasy narciarstwa biegowego” położonych w rejonie ulicy Sosnowej (Uchwała Nr XXXV/159/2008 Rady Miejskiej w Szczyрку dnia 2 września 2008r.)
- Miejscowy plan zagospodarowania przestrzennego dla fragmentu miasta Szczyrk przy ul. Wczasowej (Uchwała Nr XXIV/107/2012 Rady Miejskiej w Szczyрку z dnia 24 kwietnia 2012 r.)
- Miejscowy plan zagospodarowania przestrzennego fragmentu miasta Szczyrk – rejon cmentarza komunalnego przy ul. Beskidzkiej (Uchwała Nr XXXIV/172/2012 Rady Miejskiej w Szczyрку z dnia 4 grudnia 2012 r.)
- Miejscowy plan zagospodarowania przestrzennego obejmującego teren przy ulicy Radosnej i ulicy Spacerowej – Etap I (Uchwała Nr III/11/2014 Rady Miejskiej w Szczyрку z dnia 30 grudnia 2014 r.)
- Miejscowy plan zagospodarowania przestrzennego obejmujący teren w rejonie parkingu na Os. Pośrednim przy ul. Wiślańskiej (Uchwała Nr III/10/2014 Rady Miejskiej w Szczyрку z dnia 30 grudnia 2014 r.)
- Miejscowy plan zagospodarowania przestrzennego dla fragmentu miasta Szczyrk – Góra Skrzyczne (Uchwała Nr XVIII/93/2015 Rady Miejskiej w Szczyрку z dnia 24 listopada 2015 r.)
- Miejscowy plan zagospodarowania przestrzennego dla fragmentu miasta Szczyrk przy ul. Beskidzkiej (Uchwała Nr XXIV/144/2016 Rady Miejskiej w Szczyрку z dnia 26 kwietnia 2016 r.)
- Miejscowy plan zagospodarowania przestrzennego obejmującego teren w rejonie ulicy Górskiej, Grzybowej i Góry Beskid (Uchwała Nr XXV/151/2016 Rady Miejskiej w Szczyрку z dnia 5 maja 2016 r.)
- Miejscowy plan zagospodarowania przestrzennego dla fragmentu miasta Szczyrk obejmującego tereny w rejonie Hotelu Meta i ulicy Skośnej oraz dolnego odcinka wyciągu krzeselkowego na Skrzyczne (Uchwała nr XXXIII/184/2016 Rady Miejskiej w Szczyрку z dnia 4 listopada 2016 r.)
- Miejscowy plan zagospodarowania przestrzennego dla fragmentu miasta Szczyrk obejmującego tereny położone w rejonie Pośredniego, Soliska, Czyrnej, Małego Skrzycznego oraz części zachodniej stoku Skrzycznego (Uchwała Nr XXXIII/185/2016 Rady Miejskiej w Szczyрку z dnia 4 listopada 2016 r.)
- Miejscowy plan zagospodarowania przestrzennego dla fragmentu miasta Szczyrk obejmującego tereny w rejonie Parku Zwierzyniec (Uchwała Nr LVI/365/2018 Rady Miejskiej w Szczyрку z dnia 25 września 2018 r.)
- Miejscowy plan zagospodarowania przestrzennego dla fragmentu miasta Szczyrk obejmującego tereny w rejonie ul. Kampingowej i ul. Granicznej – etap I (Uchwała Nr LVIII/388/2018 Rady Miejskiej w Szczyрку z dnia 13 listopada 2018 r.)
- Miejscowy plan zagospodarowania przestrzennego dla fragmentu miasta Szczyrk obejmującego tereny stoków COS-u OPO Szczyrk w rejonie Góry Skrzyczne – etap I (Uchwała Nr XXXV/255/2021 z dnia 28 września 2021r.)

- Miejscowy plan zagospodarowania przestrzennego w rejonie Góry Beskid (Uchwała Nr XLI/298/2022 Rady Miejskiej w Szczyrku z dnia 25 stycznia 2022 r.)
- Miejscowy plan zagospodarowania przestrzennego dla fragmentu miasta Szczyrk w rejonie Jaworzyny (Uchwała Nr LXX/475/2023 Rady Miejskiej w Szczyrku z dnia 27 grudnia 2023 r.)

Przyjęto następujące przesłanki realizacji planu:

- poprawa estetyki krajobrazu gminy Szczyrk
- rozwój infrastruktury wspomagającej turystykę
- regulacja procesów inwestycyjnych
- poprawa jakości życia mieszkańców

#### **4. Opis środowiska terenu objętego ustaleniami planu**

##### **4.1. Położenie, powierzchnia i ukształtowanie terenu**

Analizowany projekt planu obejmuje obszary A, B, C, D1, D2, D4 z wyłączeniem terenów położonych w strefach 5.2 i 6.2 a także z wyłączeniem terenów bądź ich fragmentów: 4.2/KDg, A18.1WS, A18/6/KDd, A18.32WS, A18/1/KDd, A17.46WS, A17/3/KDp, A17.45WS, A16/5/KDd, A16/7/KDl, A17.44WS, A17.43WS, A17/1/KDl, A17.42WS, A15.4ZL, A17.39UU (w zakresie działki nr 4165), 3/KDg, 11/KDl, A14.1WS, A6.11ZL, A6.1MU (w zakresie działki nr 3858/1), A6.17MN (w zakresie działek nr 3927/2, 3927/3), A6/5/KDp, A6.6KDS, A6/3/KDd, A6.26WS, A6/2.2/KDd, A6.25WS, A7/4.1./KDd, A7.9WS, A7/7/KDp, A7.10WS, A7/8/KDp, A7/1/KDd, A7.11WS, A7.6TIW, A7.21USR (w zakresie działek nr 5874/7), A7.7ZI, A7.22ZI, A7/7/KDd, A7/2/KDd, A7.25ZW, A/5/KDd, A8.8.WS, A7.8ZI, A8.7ZL, 2.2/KDg, A17.38ZP, A15.3ZW, 3/KDg, A18/11/KDp, A13.31WS, miasta Szczyrk, które jest położone w południowej części województwa śląskiego, w powiecie bielskim. Obszar miasta zajmuje 1667 ha powierzchni. W 2023 roku miasto Szczyrk zamieszkiwało 5 283 osób, a gęstość zaludnienia wyniosła 134,5 osób/km<sup>2</sup>. Szczyrk jest miejscowością o charakterze turystyczno-wypoczynkowym, o wysokich walorach krajobrazowych i dobrze rozwiniętej bazie turystycznej. Sąsiaduje z gminami Bielsko-Biała, Brenna, Buczkowice, Lipowa, Wilkowice i Wisła. Długość dróg publicznych na terenie gminy Szczyrk wynosi 45,413 km.

Szczyrk leży w dolinie rzeki Żylicy w Beskidzie Śląskim. Miasto położone jest na wysokości 470 – 1257 m n.p.m. Szczyrk otoczony jest łańcuchem szczytów górskich. Od północy i północnego zachodu są to Magura (1095 m n.p.m.), Klimczok (1119 m n.p.m.) i Trzy Kopce (1060 m n.p.m.), z kolei od strony Przełęczy Karkoszczonka: Beskid (850 m n.p.m.), Kotarz (965 m n.p.m.), Grabowa (905 m n.p.m.) do Przełęczy Salmopol. Natomiast od południa są to szczyty Malinów (1095 m n.p.m.), Malinowska Skała (1150 m n.p.m.), Małe Skrzyczne (1201 m n.p.m.), najwyższy szczyt Beskidu Śląskiego – Skrzyczne (1257 m n.p.m.) oraz Skalite (864 m n.p.m.).

##### **4.2. Budowa geologiczna**

Według „Podziału fizycznogeograficznego Polski” Kondrackiego z 1998 roku, Szczyrk leży w mezoregionie Beskidu Śląskiego. Ten mezoregion dzieli się na dwie części: północną – pasmo Baraniej Góry i pasmo Czantorii oraz południową – od Jaworzynki i Koniakowa po Przełęcz Zwardońską. Beskid Śląski charakteryzuje się stromymi, osuwiskowymi stokami kontrastującymi z względnie płaskimi wierzchołkami. Na grzbietach i stokach występują często wychodnie skalne piaskowca oraz jaskinie szczelinowe.

Szczyrk zbudowany jest na fliszu karpackim. Utwory fliszowe powstały w okresie górnej kredy i trzeciorzędu. Charakteryzują się warstwowym ułożeniem warstw skał. Najczęściej we fliszu występują piaskowce i łupki warstw godulskich. Piaskowce godulskie są twardymi, drobnoziarnistymi skałami o spoiwie krzemionkowo-węglanowym. Ze względu na swoje właściwości wytrzymałościowe i technologiczno-jakościowe mogą być wykorzystywane w budownictwie. Innymi utworami występującymi w dolinie rzeki Żylica są żwiry.

Podłoże z fliszu karpackiego, obfite opady, procesy erozyjne oraz czynniki antropogeniczne wpływają na to, że na terenie miasta Szczyrk znajduje się (wg SOPO) 48 miejsc, w których stwierdzono wystąpienie osuwisk. W siedmiu miejscach stopień aktywności osuwiska oceniono na aktywne okresowo. Pozostałe osuwiska są nieaktywne. Na terenie miasta Szczyrk stwierdzono występowanie 8 obszarów zagrożonych osuwaniem się mas ziemnych i powstawaniem osuwisk.

#### **4.3. Warunki hydrogeologiczne**

Szczyrk położony jest w granicach karpackiego regionu hydrogeologicznego. Wody podziemne występują w utworach pochodzących z kredy i czwartorzędu. Zalegają na głębokości od kilku do kilkudziesięciu metrów.

Szczyrk leży w granicach lokalnego zbiornika wód podziemnych Zbiornik warstw Godula (Beskid Śląski) nr 348. Jest to zbiornik o typie porowo-szczelinowym, powierzchni równej 374,80 km<sup>2</sup> o zwierciadle wód swobodnie – napiętym. Szacunkowe zasoby dyspozycyjne zbiornika to 90 000 m<sup>3</sup>/d. Średnia głębokość ujęć wody to 60 m. Obszar zbiornika warstw Godula (Beskid Śląski) obejmuje przede wszystkim tereny, na których główne funkcje gospodarcze spełnia turystyka, agroturystyka, leśnictwo i w niewielkim stopniu rolnictwo.

Gmina Szczyrk leży w graniach JCWPd nr 158 region wodny Górnej-Zachodniej Wisły, który należy do obszaru dorzecza Wisły. Powierzchnia JCWPd to 1483,93 km<sup>2</sup>. Zasoby wód podziemnych dostępnych do zagospodarowania (stan na rok 2018) wynoszą 31677,62 tys. m<sup>3</sup>/rok.

Według Państwowego Instytutu Geologicznego, na terenie miasta Szczyrk zlokalizowane są cztery punkty poboru wody podziemnej:

- ujęcie wody podziemnej – OW „Siemion”
- ujęcie wody podziemnej – studnia Ośrodek Panorama (gł. 15,5 m)
- ujęcie wody podziemnej – studnia Dom wypoczynkowy (gł. 33,1 m)
- ujęcie wody podziemnej – studnia OSW Gronie

Pozostałymi punktami eksploatacji wód podziemnych są studnie kopane oraz otwory studienne. Pobierana woda jest użytkowana głównie na potrzeby gospodarstw domowych.

#### **4.4. Hydrografia**

Miasto Szczyrk leży w dolinie rzeki Żylicy, która należy do dorzecza Wisły, w regionie wodnym Górnej-Zachodniej Wisły. Żylica stanowi lewobrzeżny dopływ rzeki Soły. Źródła Żylicy znajdują się na wysokości 900 – 940 m n.p.m. na północnych stokach Malinowa i Przełęcz Salmopolskiej. Żylica w klasyfikacji JCWP jest uznana za potok lub małą rzekę wyżynną na podłożu węglanowym. Jej długość to ok. 50 km. Rzeka płynie przez całe miasto w kierunku północno-wschodnim, oddzielając w ten sposób masyw Klimczoka na północy od masywu Skrzycznego od południa.

Obszar zlewni rzeki Żylicy obejmuje tereny leśne, stanowiące 41% jej powierzchni, tereny użytkowane rolniczo – 40% oraz tereny zurbanizowane, które zajmują 15% powierzchni zlewni. Rzeka Żylica jest uregulowana. Jej koryto umocniono za pomocą płyt i bloków ażurowych. Ponadto w jej obrębie występują również zastawki, korekcje progowe, zapory przeciwrumszowe oraz obiekty mostowe. Takie regulacje są źródłem presji hydromorfologicznej determinującej stan wód w obrębie zlewni rzeki Żylicy. Poza tym na stan wód wywierana jest presja chemiczna, powodowana przez rozwój obszarów zurbanizowanych. Średni roczny odpływ w zlewni Żylicy wynosi  $4,8 \text{ dm}^3/\text{s} * \text{km}^2$ .

Żylica ma wiele dopływów w postaci górskich potoków. Największymi z nich są Czarna, Biała, Godziszczanka, Wilczy, Malinów i Więżikówka. Koryta tych potoków zbudowane są głównie ze żwirów rzecznych i piasków różnoziarnistych.

Na terenie miasta nie ma naturalnych zbiorników wodnych (jezior, stawów, itp.). Jedynym zbiornikiem w Szczyrku, pochodzenia antropogenicznego, jest zbiornik wodny na Hali Skrzyczeńskiej, który powstał na potrzeby naśnieżania okolicznych stoków. Jego pojemność to  $100\,000 \text{ m}^3$ .

Na terenie miasta od 2015 r. wyznaczona jest strefa ochronna ujęcia wody powierzchniowej na potoku Żylica. Strefę ustanowiono decyzją Starosty Bielskiego z dnia 13 marca 2015 r. (znak ZR.6320.1.2014.BZ). Strefa obejmuje swoimi granicami przysiółki m.in.: Biały Krzyż, Salmopol, Malinów, Czarna, Drodzyska, Grapy, Gacioki.

Tereny zagrożone powodzią znajdują się w bezpośrednim sąsiedztwie potoków, szczególnie rzeki Żylicy. Obejmują one przede wszystkim tereny wód powierzchniowych, jak i zieleni, ale w niewielkich fragmentach zagrożone powodzią są tereny zurbanizowane.

#### **4.5. Warunki przyrodnicze i glebowe**

Teren zajmowany przez miasto Szczyrk charakteryzuje się piętrowym układem roślinności, w którym można wyróżnić piętro pogórza (450 – 500 m n.p.m.), regla dolnego (500 – 1100 m n.p.m.) i regla górnego (powyżej 1100 m n.p.m.).

Lesistość Szczyrku wynosi 67,1% (Bank Danych Lokalnych za rok 2023). Powierzchnia gruntów leśnych prywatnych wynosi 615 ha. Natomiast grunty leśne Skarbu Państwa w zarządzie Lasów Państwowych Nadleśnictwo Bielsko mają powierzchnię 2 051,31 ha. Lasy te mają status ochronny, przede wszystkim wodochronny, glebochronny oraz są to lasy ochronne w miastach i wokół miast. Na terenie miasta Szczyrk dominują siedliska lasu mieszanego górnego świeżego (LMGśw) i boru mieszanego górnego świeżego (BMGśw), a na stokach Skrzycznego jest to siedlisko boru górnego świeżego (BGśw). W tych drzewostanach gatunkami panującymi są świerk, buk, jodła, rzadziej klon jawor i modrzew.

Lasy miasta Szczyrk należą do Leśnego Kompleksu Promocyjnego Lasy Beskidu Śląskiego, który został utworzony 19 grudnia 1994 r.

Celem jego utworzenia jest:

- wszechstronne rozpoznanie stanu biocenozy leśnej na jego obszarze i warunków bytowania oraz trendów zachodzących w nim zmian,
- trwałe zachowanie lub odtwarzanie naturalnych walorów lasu metodami racjonalnej gospodarki leśnej, prowadzonej na podstawach ekologicznych,

- integrowanie celów trwałej gospodarki leśnej i aktywnej ochrony przyrody,
- promowanie wielofunkcyjnej i zrównoważonej gospodarki leśnej przy wykorzystaniu wsparcia finansowego ze źródeł krajowych i zagranicznych,
- prowadzenie prac badawczych i doświadczalnictwa leśnego w celu wyciągnięcia wniosków dotyczących możliwości i warunków upowszechniania zasad ekorozwoju na całym obszarze działania Lasów Państwowych,
- prowadzenie szkoleń Służby Leśnej i edukacji ekologicznej społeczeństwa.

Analizowany obszar znajduje się w granicach krajowego korytarza ekologicznego Beskid Śląski (GKPd – 14).

Miasto Szczyrk położone jest w terenach górzystych i podgórskich, co jest kluczowym czynnikiem wpływającym na rodzaj i rozmieszczenie gleb. Skałami macierzystymi są głównie piaskowce, łupki, wapienie, gliny i piaski polodowcowe. Na nich wykształciły się gleby brunatne kwaśne, brunatne bielicowe, gleby bielicowe właściwe, gleby rdzawe właściwe. Najczęściej występującym uziarnieniem tych gleb jest glina średnia pylasta i glina lekka pylasta. Gleby na tym terenie są silnie szkieletowe, a nawet skaliste. Przy potokach wykształciły się mady rzeczne oraz gleby torfowe i murszowo-torfowe. Zgodnie z bonitacyjną klasyfikacją gleb na terenie miasta Szczyrk dominują gleby w klasach IV, V i VI. Są to gleby słabe, mało żyzne i słabo urodzajne.

#### 4.6. Warunki klimatyczne

Miasto Szczyrk, wg regionalizacji klimatycznej Romera, położone jest w podkarpackiej dzielnicy klimatycznej. Na tym terenie ścierają się masy powietrza kontynentalnego i polarno-morskiego. Klimat w Szczyрку zależy od cyrkulacji mas powietrza, co skutkuje brakiem regularności w stanach pogodowych i znacznymi wahaniami temperatury w ciągu roku.

Na analizowanym obszarze zlokalizowane są dwie stacje meteorologiczne, w Szczyрку i na Skrzycznem:

- Średnia temperatura roczna: +7,1°C
- Średnia temperatura stycznia (I): -1,8°C (-5,8°C na Skrzycznem)
- Średnia temperatura lipca (VII): +17,3°C (+11,4°C na Skrzycznem)
- Średnia liczba dni z temperaturą powyżej +25 °C: ok. 25 / rok
- Średnia liczba dni z temperaturą poniżej +0 °C: ok. 150 / rok
- Średnia roczna suma opadów: 1200mm (max. lipiec - 1461mm, min. luty - 768 mm), Skrzyczne do 1300 mm,
- Średnia liczba dni z zalegającą pokrywą śniegową: 90 - 160 dni / rok,
- Średnia dobowa liczba godzin słonecznych: 4 godz.
- Maksymalna wartość zachmurzenia: 70% (grudzień)
- Minimalna wartość zachmurzenia: 55% (lipiec).

Na terenie Szczyрку dominują wiatry południowe, zachodnie i południowo-zachodnie, o udziale 30%. W okresie wiosennym często występują wiatry halne (40%).

Obszar Szczyрку pod względem warunków klimatycznych jest bardzo zróżnicowany. Korzystne warunki mezoklimatyczne panują na stokach i grzbietach do wysokości ok. 600 m n.p.m. i charakteryzują się niewielkimi dobowymi amplitudami temperatury powietrza i wilgotności powietrza. Powyżej tej wysokości mikroklimat jest umiarkowanie korzystny. Warunki termiczne i wilgotnościowe są zależne od wysokości oraz wystawy stoków. Z kolei dna dolin charakteryzują się

silnym nagrzewaniem i osuszaniem w ciągu dnia, natomiast w nocy sytuacja jest odwrotna i panuje tam niska temperatura z wysokim poziomem wilgotności.

#### **4.7. Obszary i obiekty przyrodnicze podlegające ochronie**

##### ***Park Krajobrazowy Beskidu Śląskiego***

Teren miasta Szczyrk leży w granicach Parku Krajobrazowego Beskidu Śląskiego, który został utworzony na mocy Rozporządzenia Nr 10/98 Woj. Bielskiego z 16 czerwca 1998 r. w sprawie utworzenia Parku Krajobrazowego Beskidu Śląskiego. Park ma powierzchnię 38 620 ha i położony jest na obszarze gmin: Bielsko-Biała, Brenna, Buczkowice, Goleszów, Istebna, Jaworze, Lipowa, Milówka, Radziechowy-Wieprz, Szczyrk, Ustroń, Węgierska Górka, Wilkowice i Wisła w województwie śląskim. Na terenie miasta Szczyrk powierzchnia Parku Krajobrazowego wynosi 3 175 ha. Granice parku obejmują tereny leśne pasm górskich Czantorii i Baraniej Góry. Teren miejski znajduje się w otulinie parku krajobrazowego.

Zgodnie z ww. rozporządzeniem został powołany w celu:

- zachowania oraz wzbogacenia cennych, występujących na terenie województwa zasobów przyrody, kultury i krajobrazu dla potrzeb rekreacji i nauki,
- stworzenia podstaw realizacji kompleksowego programu zrównoważonego rozwoju tych obszarów,
- propagowania idei ochrony przyrody poprzez prowadzenie działalności dydaktycznej i edukacyjnej,
- ochrony i kształtowania środowiska oraz gospodarki przestrzennej w obrębie poszczególnych parków krajobrazowych położonych w granicach województwa śląskiego zgodnie z rozporządzeniami o powołaniu parków krajobrazowych.

Na terenie Szczyrku park krajobrazowy obejmuje w większości tereny leśne, rolnicze wraz z zabudową zagrodową, a także tereny tras narciarskich i ich stacji górnych na Górze Beskid, Klimczoku, Skrzyczne, Małym Skrzyczne oraz Jaworzynie, Hali Skrzyczeńskiej, Hali Pośredniej, Solisku i Pośrednim. Swoimi granicami obejmuje również zabudowę mieszkaniową, usługową i rekreacyjną zlokalizowaną w okolicznych przysiółkach. Z kolei obszar wzdłuż drogi wojewódzkiej i dróg powiatowych, okolice centrum miasta należą do otuliny Parku Krajobrazowego Beskidu Śląskiego. Na terenach położonych w granicach Parku obowiązują zakazy:

- lokalizowania nowych obiektów zaliczanych do przedsięwzięć mogących znacząco oddziaływać na środowisko w rozumieniu przepisów o ochronie środowiska, z wyjątkiem inwestycji realizujących cele publiczne,
- utrzymywania otwartych rowów i zbiorników ściekowych,
- dokonywania zmian stosunków wodnych, jeżeli służą innym celom niż ochrona przyrody i zrównoważone wykorzystanie użytków rolnych i leśnych.

Na obszarze parku krajobrazowego kluczowym jest pogodzenie działalności człowieka wraz z ochroną przyrody, dlatego istotnym jest prowadzenie zrównoważonego rozwoju społeczno-gospodarczego z uwzględnieniem ochrony walorów przyrodniczych i krajobrazowych.

### **Beskid Śląski PLH240005**

Miasto Szczyrk leży częściowo w granicach Specjalnego Obszaru Ochrony Siedlisk Beskid Śląski (PLH240005), który został utworzony na mocy Decyzji Komisji z dnia 25 stycznia 2008 r. przyjmująca na mocy dyrektywy Rady 92/43/EWG pierwszy zaktualizowany wykaz terenów mających znaczenie dla Wspólnoty składających się na alpejski region biogeograficzny (notyfikowana jako dokument nr C(2008) 271) (2008/218/WE). W obszarze Natura 2000 znajdują się stoki Małego Skrzycznego, Malinowskiej Skały i Malinowa. Obszar ten niemal w całości położony jest w granicach Parku Krajobrazowego Beskidu Śląskiego wraz z 8 rezerwatami przyrody: Barania Góra, Czantoria, Kuźnie, Stok Szyndzielni, Wisła, Zadni Gaj, Dolina Łańskiego Potoku, Jaworzyna. Krajobraz tego obszaru cechuje się licznymi formami skalnymi, takimi jak progi i wodospady w dolinach potoków, wychodnie skalne, różnorodne formy osuwiskowe powierzchniowe i podziemne. Na obszarze Natura PLH240005 Beskid Śląski zidentyfikowano 16 typów siedlisk z załącznika I Dyrektywy Rady 92/43/EWG. Z kolei z załączniczka II Dyrektywy Rady 92/43/EWG stwierdzono występowanie 4 gatunków roślin i 16 gatunków zwierząt.

Siedliska objęte ochroną w ramach obszaru Natura 2000 Beskid Śląski:

- 3220 - Pionierska roślinność na kamieńcach górskich potoków
- 6210 - Murawy kserotermiczne (*Festuco-Brometea* i ciepłolubne murawy z *Asplenion septentrionalis-Festucion pallentis*) - priorytetowe są tylko murawy z istotnymi stanowiskami storczyków
- 6230 - Górskie i niżowe murawy bliźniczkowe (*Nardion* - płyty bogate florystycznie)
- 6430 - Ziołorośla górskie (*Adenostylion alliariae*) i ziołorośla nadrzeczne (*Convolvuletalia sepium*)
- 6510 – Niżowe i górskie łąki użytkowane ekstensywnie (*Arrhenatherion elatioris*)
- 6520 – Górskie łąki konietlicowe użytkowane ekstensywnie (*Polygono-Trisetion*)
- 7230 - Górskie i nizinne torfowiska zasadowe o charakterze młak, turzycowisk i mechowisk
- 8220 - Ściany skalne i urwiska krzemianowe ze zbiorowiskami z *Androsacion vandellii*
- 8310 - Jaskinie nieudostępnione do zwiedzania
- 9110 – Kwaśne buczyny (*Luzulo-Fagetum*)
- 9130 – Żyzne buczyny (*Dentario glandulosae-Fagenion*, *Galio odorati-Fagenion*)
- 9170 - Grąd środkowoeuropejski i subkontynentalny (*Galio-Carpinetum*, *Tilio-Carpinetum*)
- 9180 – Jaworzyny i lasy klonowo-lipowe na stokach i zboczach (*Tilio plathyphyllis-Carpinetum*)
- 91D0 - Bory i lasy bagienne (*Vaccinio uliginosi-Betuletum pubescentis*, *Vaccinio uliginosi-Pinetum*, *Pino mugo-Sphagnetum*, *Sphagno girgensohnii-Piceetum*)
- 91E0 - Łęgi wierzbowe, topolowe, olszowe i jesionowe (*Salicetum albo-fragilis*, *Populetum albae*, *Alnenion glutinoso-incanae*)
- 9410 – Górskie bory świerkowe (*Piceion abietis*)

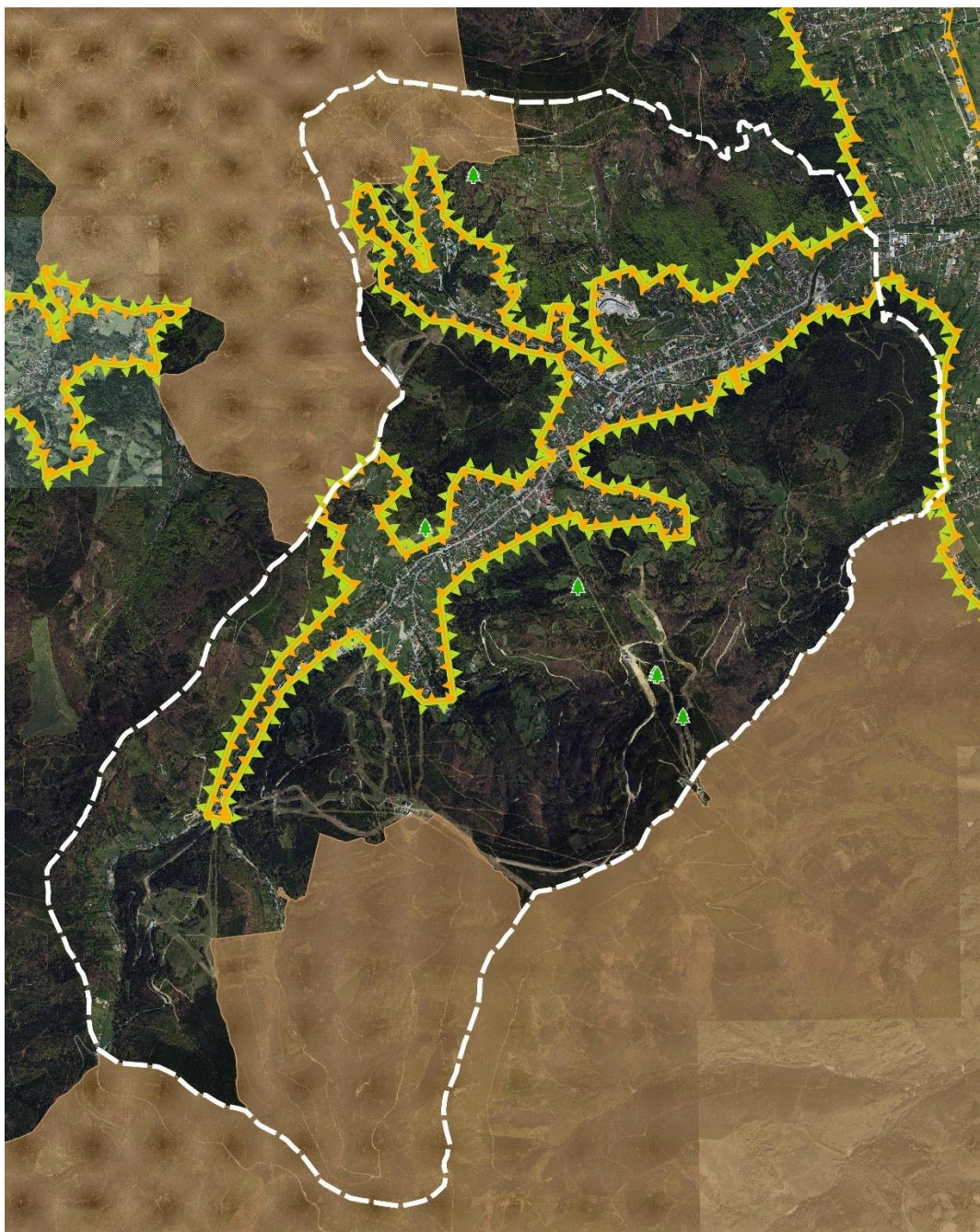
Dla obszaru Natura 2000 Beskid Śląski PLH240005 ustanowiono plan zadań ochronnych na mocy Zarządzenia Regionalnego Dyrektora Ochrony Środowiska w Katowicach z dnia 4 sierpnia 2025 r. Poza konkretnymi zadaniami mającymi na celu ochronę tego obszaru, wskazano zmiany, które powinny być zastosowane względem obowiązujących studiów oraz miejscowych planów zagospodarowania przestrzennego.

### ***Pomnik przyrody***





Tab. 1. Pomniki przyrody występujące w gminie Szczyrk

<b>OPIS POMNIKA</b>	<b>POŁOŻENIE</b>	<b>PODSTAWA PRAWNA OCHRONY</b>
Jaskinia u Jakubca	Na płd. – wsch. stokach Magury Górki, na wys. ok. 640 m n.p.m.	Rozporządzenie nr 1/93 Wojewody Bielskiego z 23.04.1993 r.
Jaskinia Skalna Lodowa	Rejon zapory wodnej w Szczyrku, ok. 40 m nad potokiem Żylica, działka leśna nr 5954	Decyzja Wojewody Bielskiego Nr RLS-op-7141p/6/80 z dnia 2 grudnia 1980 r.
Jodła pospolita, pierśnica 111 cm	Rośnie na stoku wzniesienia Skrzycznego, na terenie szlaku turystycznego	Decyzja Nr 253/84 Wojewody Bielskiego z dnia 31.12.1984r.
Jaskinie w Jaworzynie	Jaskinia znajduje się na płn.-zach. Stokach Skrzycznego, poniżej Hali Jaworzyna	Rozporządzenie nr 1/93 Wojewody Bielskiego z 23.04.1993 r.
Jaskinia Pajęcza	Znajduje się na wsch. Stokach Skrzycznego na płd.-zach. od Hali Jaworzyna	Rozporządzenie nr 1/93 Wojewody Bielskiego z 23.04.1993 r.

*Źródło: [www.gdos.gov.pl](http://www.gdos.gov.pl)*



### LEGENDA

-  pomniki przyrody
-  granica Parku Krajobrazowego Beskidu Śląskiego
-  granica otuliny Parku Krajobrazowego Beskidu Śląskiego
-  obszar Natura 2000 Beskid Śląski

Rys. 1. Formy ochrony przyrody na terenie miasta Szczyrk (opracowanie własne; dane GDOŚ)

### **Ochrona gatunkowa roślin i zwierząt**

Gatunki roślin objęte ochroną ścisłą, występujące na terenie gminy Szczyrk:

- Dziewięciśl bezłodygowy (*Carlina acaulis*) – występuje na polanach na Skrzycznem i Malinowie,
- Kukułka Fuchsa (*Dactylorhiza fuchsii*) – najczęściej spotykana jest na młakach i wilgotnych łąkach,
- Mieczyk dachówkowaty (*Gladiolus imbricatus*) – najczęściej spotykany w Szczyрку na polanie Doliny na Skrzycznem, na Hali Pośredniej na stoku Malinowa oraz na stokach Magury,
- Tojad mocny (*Aconitum firmum*) – spotykany w sąsiedztwie źródlisk i wzdłuż górnych odcinków potoków na stokach Malinowa i Malinowskiej Skały,
- Ciemiężycza zielona (*Veratrum lobelianum*) - pojedyncze okazy występują na polanie w Szczyрку-Solisku,
- Rosiczka okrągłolistna (*Drosera rotundifolia*) – występuje pojedynczo na stoku Skalitego w Szczyрку,
- Kosodrzewina (*Pinus mugo*),
- Widłak jałowcowaty (*Lycopodium annotinum*),
- Widłak wroniec (*Huperzia selago*),
- Podrzeń żebrowiec (*Blechnum spicant*)

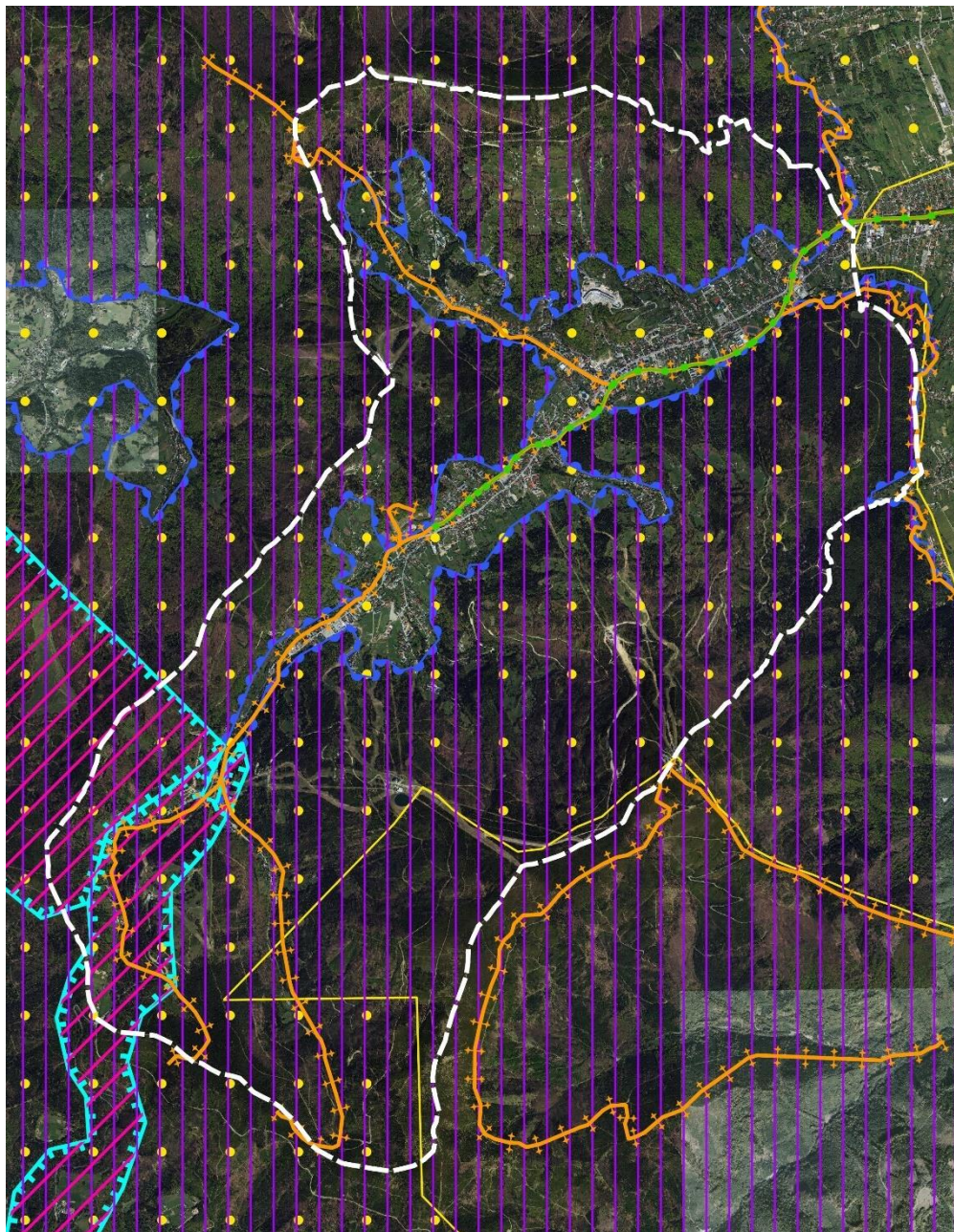
Gatunkami zwierząt, objętymi ochroną ścisłą, występującymi w Szczyрку są m.in.: jarząbek (*Bonasa bonasia*), bocian czarny (*Ciconia nigra*), dzięcioł trójpalczasty (*Picoides tridactylus*), głuszc ( *Tetrao urogallus*), gąsiorek (*Lanius collurio*), niedźwiedź brunatny (*Ursus arctos*), ryś (*Lynx lynx*), wilk (*Canis lupus*), czerwończyk nieparek (*Lycaena dispar*), biegacz urozmaicony (*Carabus variolosus*).

### **Korytarze ekologiczne**

Korytarz ekologiczny to, zgodnie z zapisami Ustawy o ochronie przyrody, obszar umożliwiający migrację roślin, zwierząt lub grzybów. Zazwyczaj jest to relatywnie wąski pas terenu, który różni się od otaczającego go tła i stanowi łączność pomiędzy podobnymi ekosystemami. Najważniejsze funkcje korytarzy ekologicznych to zmniejszenie stopnia izolacji poszczególnych płatów siedlisk i ułatwienie przemieszczania się organizmów pomiędzy nimi, a co za tym idzie zwiększenie prawdopodobieństwa kolonizacji izolowanych płatów, zwiększenie przepływu genów pomiędzy płatami siedlisk zapobiegając w ten sposób utracie różnorodności genetycznej oraz przeciwdziałanie występowania chowu wsobnego.

W ramach prac nad Planem Zagospodarowania Przestrzennego Województwa Śląskiego „Plan 2020+” na terenie województwa wyznaczono sieć korytarzy ekologicznych oraz obszarów chronionych i korytarzy spójności, czyli obszarów je łączących. Szczyrk zlokalizowany jest w znacznym fragmencie w zasięgu ornitologicznego korytarza ekologicznego o randze ponadregionalnej. Ponadto przez teren Szczyрку przebiega granica korytarzy ssaków kopytnych oraz drapieżnych, których zasięg pokrywa się ze sobą. Do wyznaczenia korytarzy dla ssaków wykorzystano monitoring gatunków wskaźnikowych: wilka, rysia i jelenia, a jako gatunki pomocnicze wskazano sarnę oraz dziką. Ponadto w granicach tych korytarzy ekologicznych wyznaczono obszary newralgiczne, odpowiednio dla każdego z nich, gdzie populacje ssaków kopytnych i drapieżnych są najbardziej narażone na niekorzystne presje. Na części rzeki Żylica wyznaczono obszar rdzeniowy dla ichtiofauny, który zapewnia swobodną migrację ryb.

Z kolei na obszarze całej rzeki Żylicy, przepływającej przez teren Szczyrku, oraz Potoku Malinów wyznaczono korytarz ekologiczny chiropterologiczny o randze lokalnej. Ich główną funkcją jest zapewnienie możliwości przemieszczania się nietoperzy między kryjówkami dziennymi a żerowiskami.



#### LEGENDA

- obszar rdzeniowy korytarza ichtiologicznego
- +— korytarz chiropterologiczny użytkowany lokalnie
- / / obszar węzłowy dla ssaków drapieżnych - obszar newralgiczny
- | | obszar węzłowy dla ssaków drapieżnych
- + + obszar węzłowy dla ssaków kopytnych - obszar newralgiczny
- ~ obszar węzłowy dla ssaków kopytnych
- ponadregionalny korytarz ornitologiczny

Rys. 2. Korytarze ekologiczne na terenie miasta Szczyrk (opracowanie własne; dane: PZPW Śląskiego 2020+)

#### 4.8. Audyt krajobrazowy województwa śląskiego

Na mocy Uchwały Sejmiku Województwa Śląskiego nr XII/16/16/2025 z 23 czerwca 2025 r. został przyjęty Audyt krajobrazowy województwa śląskiego. Celem Audytu jest identyfikacja krajobrazów występujących na terenie województwa, określenie ich cech charakterystycznych, ocena ich wartości oraz wskazanie krajobrazów priorytetowych.

Przez krajobraz priorytetowy według Ustawy z dnia 27 marca 2003 r. o planowaniu i zagospodarowaniu przestrzennym, należy rozumieć krajobraz szczególnie cenny dla społeczeństwa ze względu na swoje wartości przyrodnicze, kulturowe, historyczne, architektoniczne, urbanistyczne, ruralistyczne lub estetyczno-widokowe, i jako taki wymagający zachowania lub określenia zasad i warunków jego kształtowania.

Na terenie miasta Szczyrk wyznaczono cztery rodzaje krajobrazów priorytetowych:

- 24-513.45-001 – Lasy Bielsko-Koniaków – leśny, z przewagą siedlisk lasowych obejmujący lasy w masywie Beskidu Śląskiego na wschód i na południe od Ustronia. W granicach jednostki znajdują się liczne obiekty o dużych walorach kulturowych
- 24-513.45-004 – Klimczok-Szyndzielnia – leśny, z przewagą siedlisk borowych obejmujący lasy w Beskidzie Śląskim z pasmem Klimczoka
- 24-513.45-020 – Skalite – leśny, z przewagą siedlisk borowych obejmujący lasy w Beskidzie Śląskim nad Buczkowicami
- 24-513.45-032 – Tereny Szczyrk-Węgierska Górka – leśny, z przewagą siedlisk borowych obejmujący lasy w Beskidzie Śląskim z grzbietem Baraniej Góry

Dla każdego z krajobrazów priorytetowych określono zagrożenia, które mogą się przyczynić do degradacji walorów krajobrazowych danego obszaru.

Lasy Bielsko-Koniaków – zagrożenia:

- A.1.4. Eksploatacja złóż innych niż węgiel kamienny, węgiel brunatny i torf
- A.1.7. Erozja gleb
- A.1.9. Likwidacja osobliwych form rzeźby terenu (skarp, ostańców skalnych, wąwozów, meandrów, wydm, itp.)
- A.2.1. Osuszania torfowisk i bagien oraz likwidacja ich naturalnej szaty roślinnej
- A.2.2. Fizyczna i chemiczna degradacja siedlisk lądowych
- A.2.3. Naturalna i przyspieszona przez działalność człowieka sukcesja zbiorowisk zaroślowych i leśnych na naturalne i półnaturalne zbiorowiska leśne
- A.2.4. Likwidacja drobnoskalowych siedlisk i ekosystemów nieleśnych
- A.2.5. Wprowadzenie różnych form zabudowy i infrastruktury technicznej
- A.3.2. Rozdrobnienie struktury przestrzennej (fragmentacja) i geometryzacja naturalnych i półnaturalnych ekosystemów
- A.3.3. Wzrost zagęszczenia barier ekologicznych w krajobrazie
- B.1.1. Zaburzenie struktury miejskich i wiejskich zabytkowych układów przestrzennych przez nowe inwestycje
- B.1.2. Degradująca styl krajobrazu adaptacja lub modernizacja układów osadniczych wiejskich i miejskich, w tym osiedli robotniczych (tzw. osiedli patronackich)
- B.1.3. Niszczenie dziedzictwa archeologicznego
- B.2.1. Brak należytej ochrony i konserwacji zabytkowych obiektów i zespołów architektonicznych

- B.2.3. Zanik cech architektury regionalnej; unifikacja materiałów i form architektury wiejskiej i miejskiej oraz jej bezpośredniego kontekstu krajobrazowego (ogrodzenia, podjazdy, zieleni)
- B.3.1. Zanikanie tradycyjnych upraw charakterystycznych dla określonych regionów
- C.1.3. Lokalizacja dominujących w krajobrazie obiektów wysokościowych i obszarowych
- C.1.4. Chaos przestrzenny i wizualny wywołany przez reklamy, szczególnie w przestrzeniach publicznych i wzdłuż pasa dróg
- C.3.2. Zanik swojskości krajobrazu – zanikanie związków przynależności i przywiązania
- D.3.2. Zanieczyszczenie powietrza
- D.3.3. Zanieczyszczenie wód
- D.3.1. Zanieczyszczenie terenu odpadami

#### Klimczok-Szyndzielnia – zagrożenia:

- A.1.7. Erozja gleb
- A.1.8. Wykopy, nasypy, obwałowania i kopce
- A.1.9. Likwidacja osobliwych form rzeźby terenu (skarp, ostańców skalnych, wąwozów, meandrów, wydm itp.)
- A.2.1. Osuszanie torfowisk i bagien oraz likwidacja ich naturalnej szaty roślinnej
- A.2.2. Fizyczna i chemiczna degradacja siedlisk lądowych
- A.2.4. Likwidacja drobnoskalowych siedlisk i ekosystemów nieleśnych
- A.3.2. Rozdrobnienie struktury przestrzennej (fragmentacja) i geometryzacja naturalnych i półnaturalnych ekosystemów
- B.2.1. Brak należytej ochrony i konserwacji zabytkowych obiektów i zespołów architektonicznych
- C.1.3. Lokalizacja dominujących w krajobrazie obiektów wysokościowych i obszarowych
- C.1.4. Chaos przestrzenny i wizualny wywołany przez reklamy, szczególnie w przestrzeniach publicznych i wzdłuż pasa dróg
- D.3.3. Zanieczyszczenie wód

#### Skalite – zagrożenia:

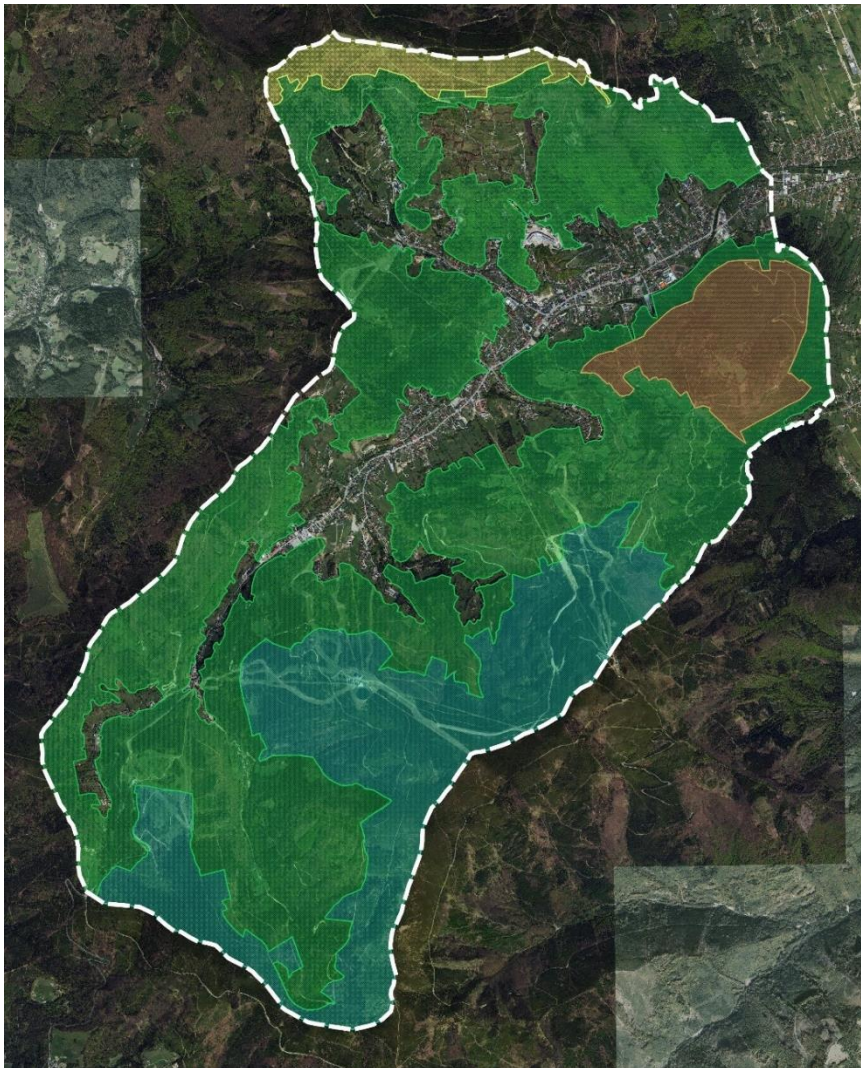
- A.1.7. Erozja gleb
- A.2.1. Osuszanie torfowisk i bagien oraz likwidacja ich naturalnej szaty roślinnej
- A.2.2. Fizyczna i chemiczna degradacja siedlisk lądowych
- A.2.3. Naturalna i przyspieszona przez działalność człowieka sukcesja zbiorowisk zaroślowych i leśnych na naturalne i półnaturalne zbiorowiska nieleśne
- A.2.4. Likwidacja drobnoskalowych siedlisk i ekosystemów nieleśnych
- A.3.2. Rozdrobnienie struktury przestrzennej (fragmentacja) i geometryzacja naturalnych i półnaturalnych ekosystemów

#### Tereny Szczyrk-Węgierska Górka – zagrożenia:

- A.1.7. Erozja gleb
- A.1.9. Likwidacja osobliwych form rzeźby terenu (skarp, ostańców skalnych, wąwozów, meandrów, wydm itp.)
- A.2.1. Osuszanie torfowisk i bagien oraz likwidacja ich naturalnej szaty roślinnej
- A.2.2. Fizyczna i chemiczna degradacja siedlisk lądowych
- A.2.4. Likwidacja drobnoskalowych siedlisk i ekosystemów nieleśnych

- A.3.2. Rozdrobnienie struktury przestrzennej (fragmentacja) i geometryzacja naturalnych i półnaturalnych ekosystemów
- B.1.1. Zaburzenie struktury miejskich i wiejskich zabytkowych układów przestrzennych przez nowe inwestycje
- B.3.1. Zanikanie tradycyjnych upraw charakterystycznych dla określonych regionów
- C.1.3. Lokalizacja dominujących w krajobrazie obiektów wysokościowych i obszarowych
- C.1.4. Chaos przestrzenny i wizualny wywołany przez reklamy, szczególnie w przestrzeniach publicznych i wzdłuż pasa dróg
- C.3.2. Zanik swojskości krajobrazu – zanikanie związków przynależności i przywiązania
- D.3.3. Zanieczyszczenie wód

Na terenie Szczyrku krajobrazy priorytetowe zostały wyznaczone przede wszystkim na terenach leśnych, terenach zabudowy zagrodowej oraz zabudowy rekreacyjnej, a także obszarów tras narciarskich, z pominięciem centrum miasta, które jest silnie zurbanizowane.



Legenda

- 24-513.45-001 - Lasy Bielsko-Koniaków
- 24-513.45-004 - Klimczok-Szyndzielnia
- 24-513.45-020 - Skalite
- 24-513.45-032 - Tereny Szczyrk-Węgierska Górka

Rys. 3. Krajobrazy priorytetowe w granicach miasta Szczyrk (opracowanie własne, dane: Audyt krajobrazowy województwa śląskiego)

#### 4.9. Obszary i obiekty kulturowe podlegające ochronie

Na terenie miasta Szczyrk znajduje się jeden obiekt wpisany do rejestru zabytków Wojewódzkiego Urzędu Ochrony Zabytków i jest nim Kościół św. Jakuba Starszego wraz z cmentarzem (A-195/77).

W Gminnej Ewidencji Zabytków wpisane są 93 obiekty i są to między innymi: cmentarz katolicki „Na Wężikowej Kępcie” przy ulicy Beskidzkiej, szkoła podstawowa im. Tadeusza Kościuszki na rogu ulic Beskidzkiej i Sportowej 2, kaplica „U Bieńków” przy ulicy Beskidzkiej 176, tartak chłopski na rogu ulic Myśliwskiej i Uzdrowskiej, kaplica Najświętszego Serca Pana Jezusa przy ulicy Salmopolskiej 81 oraz willa ob. Pensjonat „Słonecznik” przy ulicy Uzdrowskiej 21.

Stanowiska archeologiczne zlokalizowane na terenie miasta Szczyrk:

- Stanowisko archeologiczne 110-47/2 – ślad osadnictwa
- Stanowisko archeologiczne 110-47/3 – ślad osadnictwa
- Stanowisko archeologiczne 109-48/11 – tartak wodny

#### 5. Ocena stanu i funkcjonowania środowiska, jego odporności i zdolności do regeneracji

Miasto Szczyrk ma charakter turystyczno-wypoczynkowy. Turystyka stanowi główny element gospodarki gminy. Usługi turystyczne przede wszystkim obejmują usługi gastronomiczne, hotelarskie, transportowe i oferowane atrakcje turystyczne. Stan środowiska jest zależny od wielu czynników, ale w tym od sposobu zagospodarowania terenu, co ma wpływ na poziom zanieczyszczenia powietrza, stan wód podziemnych i powierzchniowych oraz klimat akustyczny.

Główny Inspektorat Ochrony Środowiska Departament Monitoringu Środowiska Regionalny Wydział Monitoringu w Katowicach opublikował *Roczną ocenę jakości powietrza w województwie śląskim. Raport wojewódzki za rok 2023*. W tym opracowaniu województwo śląskie zostało podzielone na strefy:

- aglomeracja górnośląska
- aglomeracja rybnicko-jastrzębska
- miasto Bielsko-Biała
- miasto Częstochowa
- strefa śląska

Miasto Szczyrk należy do strefy śląskiej. Stacje pomiarowe znajdują się poza terenem gminy Szczyrk. Najbliższa stacja pomiarowa zlokalizowana jest w miejscowości Żywiec przy ulicy Kopernika 83a.

Roczną ocenę opracowano dla następujących substancji SO<sub>2</sub>, NO<sub>2</sub>, NO<sub>x</sub>, CO, C<sub>6</sub>H<sub>6</sub>, O<sub>3</sub>, pyłu zawieszonego PM<sub>10</sub>, zawartości Pb, As, Cd, Ni i B(a)P w pyłe zawieszonym PM<sub>10</sub> oraz dla pyłu PM<sub>2,5</sub>.

Tab. 2. Wyniki oceny jakości powietrza na terenie województwa śląskiego

Strefa śląska	Ochrona zdrowia										Ochrona roślin		
	SO2	NO2	PM10	Pb	B(a)P	CO	As	Cd	Ni	Klasa ogólna strefy	SO2 NOX	O3	Klasa ogólna strefy
2010	C	A	C	A	C	A	A	A	A	C	A	C	D2
2016	A	A	C	A	C	A	A	A	A	C	A	C, D2	D2
2020	A	A	C	A	C	A	A	A	A	C	A	A, D2	D2
2023	A	A	A	A	C	A	A	A	A	A	A	A, D2	D2

Źródło: Raporty o stanie środowiska WIOŚ 2010-2023 – Katowice

W wyniku przeprowadzonej oceny jakości powietrza na terenie województwa w kryterium ochrony zdrowia po raz pierwszy uzyskano wyniki wskazujące klasę A. W strefie śląskiej stwierdzono nadmierne stężenie benzo(a)pirenu w pyłe PM10. Zawartości pozostałych substancji takich jak: dwutlenek siarki, dwutlenek azotu, pył PM10, pył PM2,5, ołów, tlenek węgla, arsen, kadm, nikiel i ozon były na poziomie klasy A, co wskazuje na niezbędne utrzymanie jakości powietrza na takim, bądź lepszym poziomie.

Głównym powodem wystąpienia przekroczonych zawartości benzo(a)pirenu w okresie zimowym jest emisja pochodząca z indywidualnego ogrzewania budynków. Podobnie jak w przypadku innych substancji, których znaczącym źródłem emisji jest spalanie paliw do celów grzewczych, również w przypadku tlenku węgla w sezonie grzewczym występują wyższe stężenia tego zanieczyszczenia. Natomiast w sezonie letnim przekroczone zawartości benzo(a)pirenu są związane z bliskością głównej drogi z intensywnym ruchem, emisja wtórna zanieczyszczeń pyłowych z powierzchni odkrytych, np.: dróg, chodników, parkingów, boisk oraz niesprzyjające warunki meteorologiczne w postaci wiatru o małej prędkości (<1,5 m/s), co skutkuje powolnym rozprzestrzenianiem się emitowanych lokalnie zanieczyszczeń. Analiza zmian maksymalnych stężeń 8-godzinnych w ostatnim 10-leciu wykazała istotne obniżenie stężeń tlenku węgla. Najwyższe stężenie tlenku węgla odnotowano w 2017 roku. W przypadku pyłu PM10 stężenia średnioroczne kształtowały się w przedziale od 15 µg/m<sup>3</sup> na stacji w Ustroniu do 29 µg/m<sup>3</sup> na stacji komunikacyjnej w Katowicach. Po raz pierwszy na wszystkich stanowiskach pomiarowych nie został przekroczony średniodobowy poziom dopuszczalny. Może to być spowodowane faktem, że miesiące zimowe, w których stężenie pyłu PM10 było najwyższe, były wyjątkowo ciepłe w porównaniu do średnich temperatur dla sezonu grzewczego.

W zakresie ochrony roślin w 2023 roku uzyskano klasę A i D2. Klasa D2 stwierdzana jest w sytuacji, gdy stężenie ozonu przekracza poziom celu długoterminowego. Przyczynami przekroczonych wartości stężenia ozonu jest napływ zanieczyszczeń z obszarów związanych z działalnością człowieka, oraz oddziaływanie naturalnych źródeł emisji i zjawisk naturalnych.

W ramach monitoringu przeprowadzane są badania składu fizyczno-chemicznego opadów oraz obserwacje i pomiary wskaźników meteorologicznych. W ten sposób dostarczane są informacje o substancjach deponowanych z powietrza, takich jak związki zakwaszające, związki biogenne i metale ciężkie, w obszarach leśnych, gleby i wody powierzchniowe. Szczególne znaczenie mają kwaśne deszcze, czyli opady, których pH jest niższe od 5,6. Wyniki, uzyskane w badaniach

prowadzonych w latach 2016-2018, wykazały stopniowe zmniejszenie się ładunków siarczanów i ołowiu, które zostały dostarczone wraz z opadami na obszar województwa śląskiego. Na przełomie tych lat odnotowano niewielki spadek substancji eutrofizujących, tj. fosforu i wapnia. Ponadto odnotowano wzrost ładunku wapnia. Roczny sumaryczny ładunek jednostkowy badanych substancji zdeponowany na teren województwa śląskiego w 2017 roku wyniósł 62,0 kg/ha i był wyższy niż średnia dla całego kraju o 30,5 %. Szczególnie negatywny wpływ na stan środowiska mają kwasotwórcze związki siarki i azotu, związki biogenne i metale ciężkie.

Na terenie gminy Szczyrk przeprowadzono inwentaryzację, w ramach Planu gospodarki niskoemisyjnej dla Gminy Szczyrk, 2023, nośników energii w budynkach użyteczności publicznej oraz budynkach mieszkalnych. W przypadku obiektów użyteczności głównym nośnikiem energii był gaz ziemny (80,0%). Natomiast w budynkach mieszkalnych do tych celów najczęściej wykorzystywane są gaz sieciowy (40,2%) oraz węgiel kamienny (36,0%). Łączne zużycie energii w budynkach użyteczności publicznej wyniosło 821,15 MWh/rok, natomiast w przypadku budynków mieszkalnych było to 56 564,55 MWh/rok.

Przeprowadzono ocenę stanu rzeki Żylicy na podstawie oceny stanu GIOŚ 2014 – 2019 i oceny eksperckiej (wg klasyfikacji obowiązującej od 1 stycznia 2022 r.). Stan ogólny rzeki Żylica został oceniony na zły. Natomiast potencjał ekologiczny oceniono na słaby. Stan chemiczny rzeki Żylicy sklasyfikowano poniżej dobrego, co było zdeterminowane przez wskaźniki: benzo(a)piren, bromowane difenylotery, rtęć. Rzeka Żylica jest zagrożona nieosiągnięciem celu środowiskowego.

Gmina Szczyrk znajduje się w granicach JCWPd nr 158, którego zarówno stan chemiczny, ilościowy jak i ogólny oceniany jest na dobry (Ocena stanu (2019) wg Rozporządzenia MG MiŻŚ z dnia 11.10.2019 r. w sprawie kryteriów i sposobu oceny stanu jednolitych części wód podziemnych (Dz. U. 2019 poz. 2148)).

Na terenie miasta Szczyrk ma swój zasięg LZWP nr 348 – Zbiornik warstw Godula (Beskid Śląski). Jego potencjalna wydajność otworu studziennego to ok. 70 m<sup>3</sup>/h. Jakość wód jest klasyfikowana w I klasie. W zbiorniku dominują wody wodorowęglanowo-siarczanowo-wapniowo-magnezowe o wysokiej jakości.

IMGW prowadzi monitoring suszy w całym kraju. W 2020 roku na terenie Szczyrku przedział ostrości suszy atmosferycznej wyniósł od 1,5 do 2,0 tj. bardzo suchy. Na susze najbardziej wrażliwy jest sektor rolnictwa, ale również środowisko przyrodnicze.

## **6. Prognoza dalszych zmian w środowisku oraz przewidywane oddziaływanie na środowisko będące efektem realizacji rozwiązań planu**

Realizacja ustaleń projektu zmiany planu będzie miała ograniczony wpływ na środowisko. Wynika to z faktu, że zmiana dotyczy kilku aspektów zagospodarowania przestrzennego gminy. W ramach projektu planu wprowadza się modyfikację w zakresie ilości i sposobie realizacji miejsc do parkowania. Wpływ realizacji założeń planu z zakresu miejsc parkingowych będzie zależny od sposobu zagospodarowania parkingu. W projekcie planu dopuszcza się realizację parkingów podziemnych, naziemnych oraz garaży. Realizacja tych zmian może mieć stałe oddziaływanie w zakresie stosunków wodnych obszaru, warunków glebowych oraz powierzchni biologicznie czynnej, a także zostanie odnotowany wpływ na lokalny krajobraz, rzeźbę terenu oraz warunki termiczne. Podczas budowy miejsc parkingowych będzie można stwierdzić oddziaływanie jednorazowe (ograniczone czasowo) na poziom hałasu. W trakcie budowy parkingów wystąpi bezpośrednio

przekształcenie rzeźby terenu, która po zakończeniu prac budowlanych powinno w znacznym stopniu wrócić do stanu pierwotnego, lecz nie w każdym przypadku będzie to możliwe. Należy jednak zwrócić uwagę, że ustalenia zasad realizacji miejsc parkingowych regulują ich powstawanie, co w porównaniu do obowiązującego MPZP nie było w żaden sposób określone i parkingi były realizowane w całkowicie dowolny sposób, co skutkowało również trudnym do przewidzenia oddziaływaniem na środowisko.

W projekcie planu wprowadza się również zmiany w zasadach związanych z kształtowaniem geometrii dachu i nachylenia jego połaci. Regulacja zasad dotyczących dachów będzie miała wpływ na krajobraz (oddziaływanie stałe) gminy Szczyrk i zapobiegnie to powstawaniu budynków skrajnie odbiegających od lokalnych standardów.

W projekcie planu uwzględnia się zmiany w minimalnej powierzchni działki budowlanej dla zabudowy szeregowej i bliźniaczej. Będzie to oddziaływać na powierzchnię biologicznie czynną. Taka zmiana ma również pozytywny wpływ na krajobraz i ład przestrzenny gminy.

Zmiany zawarte w projekcie planu dotyczące bezpośrednio stosowania lub usunięcia poszczególnych pojęć nie ma wpływu na środowisko.

## **7. Informacje o możliwym transgranicznym oddziaływaniu**

Wprowadzone zmiany w miejscowym planie zagospodarowania przestrzennego nie stwarzają możliwości na ich transgraniczne oddziaływanie.

## **8. Ocena skutków realizacji ustaleń planu dla środowiska**

### **8.1. Zanieczyszczenie powietrza**

Zwiększenie emisji zanieczyszczeń do atmosfery może wystąpić podczas realizowanych prac budowlanych przy powstawaniu miejsc parkingowych lub budowie, czy remoncie dachów budynków. Dodatkowo na powstałych parkingach naziemnych może gromadzić się pył, który będzie dostawał się do powietrza w wyniku przemieszczania się samochodów po powierzchni miejsc parkingowych. W zależności od wielkości parkingu i garażu, może dojść do kumulacji pojazdów spalinowych w jednym miejscu, co będzie powodowało utworzenie lokalnych ognisk podwyższonej emisji spalin.

Pozostałe elementy projektu planu nie będą miały wpływu na poziom zanieczyszczenia powietrza.

### **8.2. Wpływ na powierzchnię ziemi łącznie z glebą**

Realizacja projektu planu w zakresie miejsc parkingowych w zależności od sposobu ich realizacji (parking podziemny, naziemny i garaż) będzie miała inny wpływ na powierzchnię ziemi. Parking podziemny przez swoją specyfikę będzie ingerował w głębsze warstwy gleby, nie tylko w powierzchnię ziemi. Dojdzie do trwałego przerwania pokrywy glebowej i naruszenia warstw, które po przeprowadzonej inwestycji nie wrócą do pierwotnej formy. W przypadku parkingów naziemnych zmiany nastąpią w wierzchnich warstwach gleby. Pokrycie miejsc parkingowych jest istotnym czynnikiem wpływającym na stopień przekształceń dokonanych na powierzchni ziemi. W przypadku parkingów gruntowych powierzchnia ziemi będzie naruszana przez pojazdy

przemieszczające się po niej, co będzie skutkowało zagęszczeniem górnych warstw gleby, a to z kolei będzie prowadziło do stopniowego utworzenia warstwy nieprzepuszczalnej, co zmniejszy zdolności retencyjne danego fragmentu. Podobna sytuacja będzie miała miejsce przy zastosowaniu pokrycia na parkingu, lecz dodatkowo warstwy gleby zostaną usunięte, a w ich miejscu znajdzie się odpowiedni podkład pod asfalt, bądź kostkę brukową. Nawierzchnie parkingowe, zwłaszcza te ciemne, mogą powodować nasilenie zjawiska „miejskiej wyspy ciepła” i zmiany mikroklimatu. Budowa nowych garaży w ramach zapewnienia miejsc parkingowych może mieć wpływ na blokowanie wchłaniania wody przez glebę, poprzez zabudowanie terenów szczelną nawierzchnią. Powyższe uciążliwości wynikają już z dopuszczeń obowiązującego planu. Projektowana zmiana będzie miała wpływ w przypadku zwiększenia liczby miejsc do parkowania. Zakłada się jednak, że w efekcie nastąpi korzystne zbilansowanie powierzchni użytkowych i miejsc do parkowania. Projektowana zmiana w zakresie miejsc parkingowych w wielu przypadkach może wpłynąć na zmniejszenie ilości realizowanej powierzchni użytkowej. Realizacja parkingów podziemnych tylko pod bryłą budynku nie będzie powodować zmiany w profilu glebowym, który już uległ przekształceniu podczas powstawania budynku.

Pozostałe elementy projektu planu nie będą miały wpływu na powierzchnię ziemi łącznie z glebą.

### **8.3. Wpływ na wody powierzchniowe i podziemne**

Zmiany wprowadzane w ramach projektu planu w zakresie minimalnej ilości i realizacji miejsc parkingowych będą miały wpływ na stosunki wodne, ale jest on zależny od sposobu realizacji parkingów. W przypadku zastosowania parkingów podziemnych, prawdopodobnie będzie konieczne osuszenie danego terenu pod budowę takiej infrastruktury, aby zapobiec zjawisku podsiąkania. Ponadto prace budowlane przy takim typie budynku mogą doprowadzić do przerwania podziemnej sieci wodnej. W przypadku parkingów naziemnych, które będą wyłożone materiałem nieprzepuszczalnym, dojdzie do zwiększenia spływu powierzchniowego wody opadowej, ale również zatrzymania wody na powierzchni bez możliwości dostania się jej do gleby. Woda zgromadzona na parkingu może bezpośrednio dostawać się do pobliskich cieków wodnych, a istnieje ryzyko, że będzie zanieczyszczona przez substancje pochodzące z pojazdów (oleje, metale ciężkie, chemikalia, itd.). Projektowana zmiana będzie miała wpływ w przypadku zwiększenia liczby miejsc do parkowania. Zakłada się jednak, że w efekcie nastąpi korzystne zbilansowanie powierzchni użytkowych i miejsc do parkowania. Projektowana zmian w zakresie miejsc parkingowych w wielu przypadkach może wpłynąć na zmniejszenie ilości realizowanej powierzchni użytkowej.

Zastosowanie dachów o większym nachyleniu przyczyni się do zwiększenia prędkości spływu powierzchniowego z jego płaszczyzny do gleby. Szczególnie przy intensywnych opadach może to mieć wpływ na intensyfikację procesów erozyjnych gleby.

Podczas prac budowlanych w ramach realizacji projektu może wystąpić zagrożenie dla stanu wód podziemnych, w postaci awarii sprzętów pracujących na budowie i dostaniu się do środowiska wodnego substancji szkodliwych.

Pozostałe elementy objęte projektem planu nie będą miały wpływu na stan wód powierzchniowych i podziemnych.

#### **8.4. Zmiany krajobrazu i środowiska przyrodniczego**

Ustalenia projektu planu regulują zasady powstawania miejsc parkingowych, co w obowiązującym MPZP nie jest jednoznacznie ustalone. Zastosowanie się do proponowanych zasad spowoduje, że parkingi będą powstawały w sposób zrównoważony. Realizacja odpowiedniej ilości miejsc parkingowych wywoła widoczne zmiany w krajobrazie gminy. Najmniej inwazyjnym zastosowaniem tych zmian proponowanych w projekcie planu, jest zapewnienie miejsc parkingowych na parkingach podziemnych lub naziemnych. Bardziej widoczne zmiany krajobrazowe nastąpią przy wybraniu miejsc parkingowych w nowopowstałych garażach, co będzie skutkowało wybudowaniem nowych budynków kubaturowych. Przy realizacji nowych miejsc parkingowych może być konieczne usunięcie drzew i krzewów z danego fragmentu, co lokalnie może przyczynić się do zmniejszenia poziomu bioróżnorodności. Projektowana zmiana będzie miała wpływ w przypadku zwiększenia liczby miejsc do parkowania. Zakłada się jednak, że w efekcie nastąpi korzystne zbilansowanie powierzchni użytkowych i miejsc do parkowania.

Ze względu na stosunkowo bogatą sieć korytarzy ekologicznych w Szczyrku, istotnym jest zaplanowanie realizacji parkingów przy budynkach, tak aby nie pogarszały funkcjonowania korytarzy i nie były realną przeszkodą dla zwierząt poruszających się nimi. Realizacja miejsc parkingowych nie powinna mieć bezpośredniego negatywnego wpływu na krajobrazy priorytetowe wyznaczone w Szczyrku, ze względu na to, iż ich granice przebiegają poza terenami silnie zurbanizowanymi, więc parkingi i garaże nie obniżą walorów krajobrazowych tych obszarów.

W projekcie planu wprowadzono zapisy chroniące bezpośrednio obszar Natura 2000, odnoszące się do terenu B5.35 UT, gdzie nie dopuszcza się realizacji parkingów podziemnych. Na tym terenie realizacja miejsc parkingowych może być zapewniona w ramach parkingów naziemnych oraz zintegrowanych z budynkami usługowymi. Ponadto parkingi i garaże lokalizowane na tym terenie nie mogą obsługiwać funkcji poza terenem B5.38UT. Ma to na celu ograniczenie ingerencji w środowisko przyrodnicze obszaru i minimalizację negatywnego wpływu na okoliczne cenne siedliska przyrodnicze. Zapis ten, szczególnie ma znaczenie dla ochrony sąsiadującego z powyższym terenem siedliska kwaśnej buczyny (*Luzulo-Fagetum* – kod Natura 2000: 9110), znajdującego się w obrębie Przełęczy Karkoszczonka. Obszar Natura 2000 obejmuje głównie tereny leśne, więc ustalenia projektu planu nie będą realizowane na tym obszarze, co spowoduje brak bezpośredniego wpływu na chronione siedliska. Realizacja założeń projektu planu nie będzie oddziaływać na pozostałe siedliska objęte specjalnym obszarem ochrony Beskid Śląski PLH240005.

Podobna sytuacja ma miejsce w przypadku Parku Krajobrazowego Beskidu Śląskiego, którego granice obejmują przede wszystkim tereny leśne oraz tereny zabudowy zagrodowej i rekreacyjnej. Zmiany wprowadzane w projekcie MPZP obejmują cały obszar Szczyrku, lecz będą one realizowane przede wszystkim na obszarach zurbanizowanych, które w większości znajdują się w granicach otuliny parku krajobrazowego. Wprowadzane zmiany w części tekstowej miejscowego planu zagospodarowania przestrzennego nie powinny wpływać negatywnie na obszar parku krajobrazowego.

Na terenie obszarów chronionych przyrodniczo zaleca się realizację miejsc parkingowych w formie garaży związanych z istniejącymi budynkami oraz parkingów naziemnych, przy zastosowaniu podłoży przepuszczalnych, pochodzenia naturalnego ze szczególnym uwzględnieniem materiałów lokalnego pochodzenia. Takie zastosowania będą przyczyniać się do zmniejszenia niekorzystnego wpływu realizacji parkingów na środowisko.

W przypadku zastosowania zmian dotyczących kształtowania geometrii dachów i nachylenia ich połączeń, wystąpi korzystny wpływ na krajobraz Szczyrku. Dzięki realizacji tego aspektu planu będzie miało miejsce ujednoczenie stylu zabudowy, przynajmniej w jednym elemencie budownictwa w gminie. Takie zmiany spowodują korzystny wpływ na walory krajobrazowe regionu. Zmiana nachylenia dachów będzie miała wpływ na albedo, czyli odbijanie promieni słonecznych.

Zmiany wprowadzane projektem planu w zakresie minimalnej powierzchni działki budowlanej dla zabudowy szeregowej i bliźniaczej będą miały korzystny wpływ na krajobraz. Zmniejszy to intensywność zabudowy w mieście Szczyrk, które już w tym momencie jest intensywnie zabudowane. Dodatkowo ustalenie minimalnej powierzchni działki budowlanej będzie miało korzystny wpływ na zachowanie powierzchni biologicznie czynnej. Zwiększenie minimalnej powierzchni działki, w przypadku zabudowy bliźniaczej, zmniejszy fragmentację krajobrazu, co będzie miało pozytywny wpływ na środowisko biologiczne.

Zmiany przedstawione w projekcie planu nie będą miały wpływu na pomniki przyrody położone na terenie miasta Szczyrk. Zapisy projektu planu nie będą miały wpływu również na krajobrazy priorytetowe, które zostały wyznaczone w ramach Audytu krajobrazowego województwa śląskiego, ponieważ ich granice obejmują przede wszystkim obszary nieurbanizowane, których ustalenia projektu planu realnie nie dotyczą. Pozostałe elementy objęte projektem planu nie będą miały wpływu na walory krajobrazowe oraz formy ochrony przyrody.

### **8.5. Emisja hałasu**

Zwiększona emisja hałasu może mieć miejsce podczas prowadzenia prac budowlanych w ramach realizacji postanowień projektu planu. Projektowane zmiany pozostają bez wpływu na zwiększenie poziomu hałasu, który wynika z dopuszczeń obowiązującego planu miejscowego.

### **8.6. Ryzyko wystąpienia poważnych awarii**

W projekcie planu nie przewidziano realizacji obiektów i urządzeń stwarzających możliwość wystąpienia poważnej awarii.

### **8.7. Dobra kultury**

Zaproponowane zmiany w ramach projektu planu nie powinny mieć wpływu na dobra kultury miasta Szczyrk.

## **PROGNOZA SKUTKÓW - WNIOSKI**

<b>ELEMENT ŚRODOWISKA</b>	<b>PROGNOZA SKUTKÓW USTALEŃ PLANU</b>
Rzeźba terenu	Negatywny wpływ na rzeźbę terenu przy realizacji parkingów podziemnych. Przy pozostałych elementach objętych projektem planu brak wpływu na rzeźbę terenu. Wpływ ten wynika już z obowiązującego planu.

Gleba	Negatywny wpływ na glebę może wystąpić przy realizacji miejsc parkingowych. Możliwość wystąpienia intensyfikacji erozji gleby przy dużym nachyleniu dachów. Przy pozostałych aspektach, których dotyczy projekt planu – brak wpływu na glebę.
Wody powierzchniowe i podziemne	Istniejące ryzyko dostania się zanieczyszczonej wody z parkingów do cieków wodnych; ryzyko zanieczyszczenia wód podczas prowadzenia prac budowlanych koniecznych do realizacji założeń planu.
Klimat	Może nasilić się zjawisko „miejskiej wyspy ciepła” przez zwiększenie powierzchni pokrytej ciemnymi nawierzchniami. Mogą wystąpić zmiany w albedo ze względu na modyfikacje kątów nachylenia dachów. Ustalenie minimalnej powierzchni działki budowlanej będzie miało korzystny wpływ na zachowanie powierzchni biologicznie czynnej.
Roślinność	Może wystąpić konieczność usunięcia drzew i innej roślinności z terenów, na których będą realizowane ustalenia projektu planu.
Zwierzęta	Zmiany zaproponowane w projekcie planu nie powinny mieć bezpośredniego wpływu na zwierzęta.
Obszary przyrodnicze ochronne	Brak negatywnego wpływu na obszary przyrodnicze ochronne
Krajobraz	Stale, widoczne zmiany w krajobrazie przy realizacji miejsc parkingowych, stosowaniu zasad kształtowania dachów oraz ustaleniu minimalnej działki budowlanej
Dobra kultury	Brak wpływu na dobra kultury miasta Szczyrk

## 9. Ocena rozwiązań funkcjonalno-przestrzennych analizowanego projektu

### 9.1. Zgodność projektowanego planu z uwarunkowaniami określonymi w opracowaniu ekofizjograficznym

W opracowaniu ekofizjograficznym dla miasta Szczyrk zwraca się uwagę na nieodpowiednie parkingi, które mogą być źródłem szkodliwych substancji dla środowiska wodno-gruntowego. Ponadto rekomenduje się *„wprowadzenie możliwie dużych powierzchni biologicznie czynnych oraz zagospodarować je zielenią urządzoną, z uwzględnieniem wprowadzania rodzimych gatunków roślin”*. Dodatkowo *„Z uwagi na położenie gminy Szczyrk w obszarze o bardzo wysokich walorach przyrodniczo-krajobrazowych, w obszarze terenów chronionych lub bezpośrednio z nimi sąsiadującymi, należy założyć ograniczenie zajętości terenów pod zainwestowanie do minimum”*.

Zmiany wprowadzone w projekcie planu są zgodne z założeniami przedstawionymi w opracowaniu ekofizjograficznym dla miasta Szczyrk.

## **9.2. Zgodność projektowanego planu z uwarunkowaniami określonymi w Studium uwarunkowań i kierunków zagospodarowania przestrzennego**

Zgodnie ze Studium „*Wprowadza się zasadę zabezpieczenia odpowiedniej (uzależnionej od potrzeb) liczby miejsc parkingowych dla zabudowy mieszkaniowej, usługowej, produkcyjno-usługowej oraz zabudowy związanej ze sportem i turystyką*”. Postanowienia projektu planu w kwestii realizacji nowych miejsc parkingowych jest zgodne z zapisami Studium.

Zgodnie ze Studium dla terenu M.1 ustalono wymagania dla działek budowlanych dla zabudowy szeregowej minimalna powierzchnia działki to 400m<sup>2</sup>, a zabudowa w granicy od 6m; dla zabudowy bliźniaczej, z dopuszczoną zabudową w granicy od strony sąsiada i strony drogi: od 10 m i od 400 m<sup>2</sup>, na każdy budynek w zabudowie bliźniaczej. Proponowane zmiany w projekcie planu w tym zakresie są akceptowalne przez Studium.

## **9.3. Zgodność projektowanego planu z uwarunkowaniami określonymi w Planie Zagospodarowania Przestrzennego Województwa Śląskiego 2020+**

W Planie Zagospodarowania Przestrzennego Województwa Śląskiego 2020+ wyznaczono następujące cele i kierunki polityki przestrzennej:

Cel 1: Nowoczesna gospodarka – Promocja gospodarczego wzrostu i innowacji

Cel 2: Szanse rozwojowe mieszkańców – Zapewnienie mieszkańcom dostępu do usług publicznych

Cel 3: Przestrzeń – Zrównoważone wykorzystanie zasobów środowiska naturalnego i kulturowego

- Kierunek 3.2.: *Kształtowanie krajobrazów kulturowych w obszarach miejskich: kształtowanie atrakcyjnych terenów mieszkaniowych o wysokiej jakości rozwiązań urbanistyczno-architektonicznych*

Cel 4: Relacje z otoczeniem – Infrastrukturalne powiązania regionu

Proponowane w projekcie zmiany są zgodne z PZP Województwa Śląskiego 2020+.

## **9.4. Ocena skutków realizacji planu dla form ochrony przyrody oraz obszarów chronionych**

Miasto Szczyrk znajduje się w granicach Parku Krajobrazowego Beskidu Śląskiego oraz jego otuliny. Na jego obszarze zlokalizowane są również pomniki przyrody. Poprawna realizacja założeń planu nie będzie miała negatywnego wpływu na obszar chroniony w gminie Szczyrk. Proponowane zmiany mogą wpłynąć pozytywnie na cele ochrony w Parku Krajobrazowym. Obszar Natura 2000 znajduje się poza terenami zainwestowanymi, w związku z czym projektowane zmiany nie dotyczą ich bezpośrednio. Zmiany te nie wpłyną na obszary Natura 2000.

## **9.5. Ocena zagrożeń dla środowiska i zdrowia ludzi**

Realizacja niektórych założeń przedstawionych w projekcie planu może zmodyfikować panujący mikroklimat. Zmiany mogą wystąpić w kwestii retencyjności gleby i wzrostu spływu powierzchniowego, poprzez pokrycie terenu materiałami nieprzepuszczalnymi. Dotychczasowy stan środowiska nie jest zagrożony, a jedynie jest zasygnalizowana możliwość wystąpienia zagrożenia dla

środowiska. Zdrowie ludzi nie jest zagrożone w wyniku realizacji przedsięwzięć ujętych w projekcie zmiany planu.

#### **10. Ocena możliwości rozwiązań eliminujących lub ograniczających negatywne oddziaływanie rozwiązań, które wynikają z projektowanego miejscowego planu zagospodarowania przestrzennego**

Aby ograniczyć negatywny wpływ tworzenia nowych parkingów na stosunki wodne, należy zastosować na wyłożenie podłoża miejsc parkingowych materiały przepuszczalne lub półprzepuszczalne, które umożliwią odpływ wody, a nie zablokują go w pełni. W celu ograniczenia zjawiska „miejskiej wyspy ciepła” pokrycia parkingów jak i pokrycia dachowe nie powinny być w ciemnych kolorach, które absorbują większą ilość promieni słonecznych, co skutkuje lokalnym wzrostem temperatury. Aby ograniczyć to zjawisko, jak i zwiększyć bioróżnorodność zaleca się obsadzanie parkingów drzewami, pamiętając o bezpieczeństwie ludzi korzystających z nich.

#### **11. Propozycje rozwiązań alternatywnych do rozwiązań zawartych w miejscowym planie zagospodarowania przestrzennego**

Analizowany projekt planu zagospodarowania przestrzennego nie zawiera rozwiązań alternatywnych. Jest on zgodny z podstawowymi zasadami ochrony środowiska.

#### **12. Wnioski końcowe**

Podsumowując można stwierdzić, że proponowane zmiany w projekcie miejscowego planu zagospodarowania miasta Szczyrk są zgodne z podstawowymi zasadami ochrony środowiska. Oceniany projekt planu miasta zapewnia warunki do utrzymania standardów środowiskowych, poprawy warunków życia, z uwzględnieniem priorytetów społecznych oraz pozostanie bez wpływu na chronione obszary przyrodnicze zlokalizowane na terenie miasta Szczyrk.

#### **13. Streszczenie**

Potrzeba sporządzenia opracowania określanego prognozą oddziaływania na środowisko projektu planu zagospodarowania przestrzennego wynika z przepisów ustawy „O udostępnianiu informacji o środowisku i jego ochronie, udziale społeczeństwa w ochronie środowiska oraz o ocenach oddziaływania na środowisko.” Prognoza ma na celu wykazanie, czy przyjęte w projekcie planu zagospodarowania przestrzennego rozwiązania uwzględniają przedsięwzięcia niezbędne dla zapobiegania powstawania zagrożeń środowiska oraz w jakim stopniu realizacja ustaleń planu może oddziaływać na środowisko.

Projektem planu zostały objęte obszary A, B, C, D1, D2, D4 miasta Szczyrk o łącznej powierzchni 1 667 ha z wyłączeniem terenów wymienionych w uchwale. W planie wprowadzono zmiany w kwestii:

- Minimalnej ilości i sposobie realizacji miejsc do parkowania
- Zasad związanych z kształtowaniem geometrii dachów i nachyleniem ich połąci
- Wprowadzania definicji pojęcia „przyległa działka”

- Wykreślenia pojęcia „domy wypoczynkowe”,
- Minimalnej powierzchni działki budowlanej dla zabudowy szeregowej i bliźniaczej.

Oceniany projekt zmiany miejscowego planu zagospodarowania przestrzennego nie powinien spowodować naruszenia równowagi przyrodniczej na obszarze opracowania, ani też ujemnych skutków dla zdrowia ludzi. Zakres przewidywanych przekształceń środowiska, spowodowanych realizacją wprowadzonych zmian nie wpłynie na ustalenia i wnioski wynikające z prognozy obejmującej zmieniane opracowanie planistyczne. Można stwierdzić, że zakres przewidywanych przekształceń środowiska, spowodowanych realizacją ustaleń planu mieścić się będzie w dopuszczalnych granicach.

Bielsko-Biała, ~~.....~~ <sup>WIECIEŃ</sup> 2025 r.

## OŚWIADCZENIE

Zgodnie z art. 51 ust. 2 pkt 1 ppkt f oraz art. 74a ustawy z dnia 3 października 2008 r. o udostępnianiu informacji o środowisku i jego ochronie, udziale społeczeństwa w ochronie środowiska oraz o ocenach oddziaływania na środowisko ja, niżej podpisany Paweł Duś, ur. 27.03.1975 w Bielsku-Białej, oświadczam, że ukończyłem jednolite studia magisterskie na Wydziale Architektury na kierunku Gospodarka Przestrzenna w specjalności planowanie przestrzenne na Politechnice Wrocławskiej. Tytuł magistra inżyniera uzyskałem w czerwcu 2000 r.

Jednocześnie oświadczam, że jestem kierownikiem zespołu autorów prognozy oddziaływania na środowisko.

Jestem świadomy odpowiedzialności karnej za złożenie fałszywego oświadczenia.

Paweł Duś